



Sistema de dosificación para lavavajillas Quantura


Notas de seguridad


IMPORTANTE:


Lea atentamente las siguientes precauciones antes de utilizar este equipo.


 Esta unidad contiene circuitos de alto voltaje que pueden exponerlos al peligro de descarga eléctrica


 Los medios de desconexión deben estar incorporados en conformidad con las reglas de cableado.


 **No abra la carcasa sin haber aislado previamente las fuentes de alimentación y de señal.** Cerciérese de que estas fuentes han sido aisladas durante al menos 5 minutos antes de ingresar en la carcasa.


 **No alimente la unidad fuera de los valores indicados en la placa de potencia.**


 **No utilice cables dañados o pelados**


 **No desarme ni modifique este equipo.**


 **Nunca** introduzca los dedos en los mecanismos sin haber apagado previamente la fuente de alimentación.

 **No desarme ni modifique este equipo.**

 **No instale la unidad sobre superficies inestables, irregulares o no verticales.**

 **No intente colocar elementos (como destornilladores) en las partes móviles del cabezal de la bomba.**

 **Siempre** tenga cuidado al manipular los productos químicos.

 **No se deshaga del manual. Guárdelo.**

Esta unidad debe ser instalada por personal adecuadamente cualificado, de acuerdo con las normativas locales, o si no las hubiese, de acuerdo con los requisitos aplicables del Código eléctrico nacional de los Estados Unidos, NFPA 70, del Código eléctrico de Canadá (CEC), Parte 1, CSA C22.1, y la Normativa de control de ventilación y protección contra incendios de operaciones comerciales de cocina NFPA 96.

Este dispositivo puede ser utilizado por niños de 8 años de edad en adelante y por personas con capacidad física, sensorial o mental reducida o personas con falta de experiencia o conocimiento que hubieren sido supervisados o recibido instrucciones para utilizar el dispositivo en forma segura, y que comprenden los posibles riesgos que esto implica. Los niños no deben jugar con este dispositivo. La limpieza y mantenimiento del dispositivo por parte del usuario no deben ser realizados por niños sin supervisión de un adulto.

Si el cable de alimentación estuviese dañado, y a fin de evitar todo peligro, deberá ser sustituido por el fabricante, su agente de servicio al cliente o una persona igualmente cualificada

Antes de la instalación
Antes de la instalación, cerciérese de que no falte ninguna de las piezas necesarias y que las mismas no estén dañadas. En el improbable caso de piezas defectuosas, NO instale dichas piezas defectuosas o dañadas ya que es peligroso y anulará cualquier garantía. Devuelva la pieza a su distribuidor en el estado de entrega original incluyendo el embalaje. Esta unidad **SÓLO** debe ser instalada por una persona debidamente cualificada y cumpliendo con las normativas locales.

Quantura
200, 200s

Peristaltic tubing
x 2

Tube Stiffener
x 2

Rinse Injector &
rinse adaptor
x 1

Tank Injector
x 1

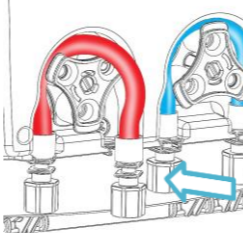
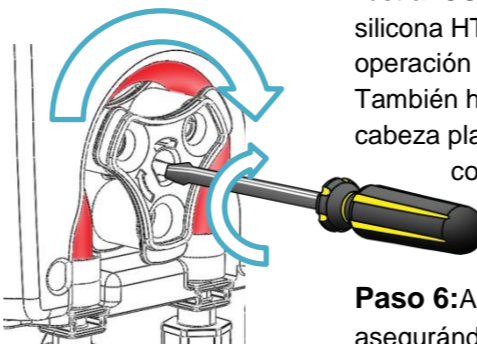
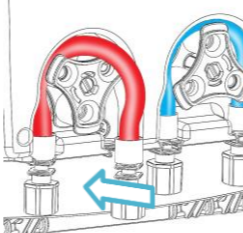
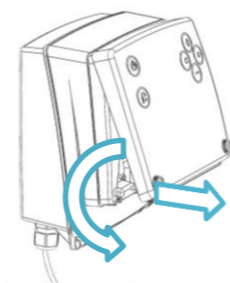
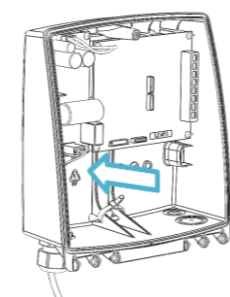
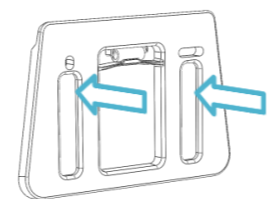
Polyethylene
Tubing
3000mm x 2

Fixings Pack:

Screws x 4

Wall plugs x4

El manual para el usuario completo se encuentra disponible en la página web.
www.brightwell.co.uk



Instalación

Montaje y conexión

Paso 1: Fije el soporte de montaje en la pared con los tacos y tornillos especificados para esta unidad. Hay un nivel de burbuja incorporado para ayudar con este paso de la instalación.

Paso 2: Instale la unidad en la pared asegurándola en el soporte de pared. **Recuerde que:** Si conecta una **tercera** bomba, consulte el manual adicional que se entrega junto con la unidad antes de fijar ambas unidades a la pared. **NOTA IMPORTANTE:** La unidad principal **DEBE** tener una fijación de seguridad que la retenga a la pared antes de cerrar la tapa de la unidad.

Paso 3: Cerciérese de que no se suministra energía a la unidad o está en modo de espera. Retire la cubierta delantera girando los tornillos de mariposa en sentido antihorario y jalando la cubierta delantera hacia usted como se ilustra.

Paso 4: Introduzca un extremo del tubo asegurándose de que encaje en el cuerpo de la carcasa, como se ilustra.

RECUERDE QUE: Para las variantes **Q200S** y **Q300S**, se ha reemplazado la bomba 1 por una válvula de **solenoides**. Esto es así para contar con una conexión permanente al suministro de agua.

Paso 5: Ahora gire manualmente el cabezal de la bomba; coloque el tubo en la unidad como se ilustra. **CONSEJO** utilice un poco de grasa de silicona HT5 en el exterior del tubo para facilitar la operación y evitar que el tubo se enganche. También hay una ranura para destornillador de cabeza plana en el extremo del husillo. Gírela con un destornillador en sentido horario para ayudar en la instalación.

Paso 6: Ahora inserte el otro extremo del tubo asegurándose de que encaje en el cuerpo de la carcasa, como se ilustra (Repita los pasos del 1 al 4 para el otro cabezal de la bomba).

INFORMACIÓN IMPORTANTE: Brightwell Dispensers Ltd (el fabricante) no acepta responsabilidad alguna por daños causados al producto o a la instalación si el proceso de instalación no se cumple en su totalidad.

Configuraciones de cableado

Alimentación de red eléctrica

Conecte los conductores marrón y azul del cable de dos conductores a una fuente de 240VCA máximo que está constantemente energizada cuando el lavavajillas está encendido, por ejemplo, el energizado (fusible de 1 amp) y el neutro del interruptor de encendido/apagado del lavavajillas.

Modo con Sonda

Señal de activación de sonda: Conecte los conductores rojo y negro de cable multiconductor 24 - 240 V CA/CC a la bomba de lavado o a la señal de detergente específico. El común se puede conectar con el neutro principal.

Señal de activación de enjuague: Conecte los conductores blanco y amarillo del cable multiconductor 24 - 240 V CA/CC a la bomba de enjuague o a la señal de enjuague específica. El común se puede conectar con el neutro principal.

Modo Campana sin Sonda

Señal de activación de detergente: Conecte los conductores rojo y negro de cable multiconductor 24 - 240 V CA/CC a la bomba de lavado o a la señal de detergente específico. El común se puede conectar con el neutro principal.

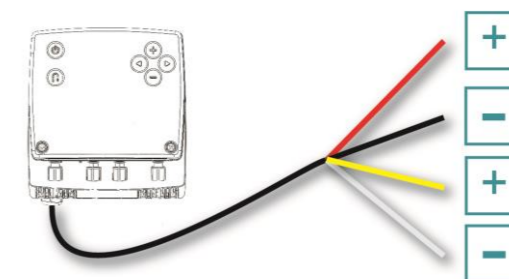
Señal de activación de enjuague: Conecte los conductores blanco y amarillo del cable multiconductor 24 - 240 V CA/CC a la bomba de enjuague o a la señal de enjuague específica. El común se puede conectar con el neutro principal.

Modo Túnel sin Sonda

Señal de activación de detergente: Conecte los conductores rojo y negro de cable multiconductor 24 - 240 V CA/CC a la bomba de lavado o a la señal de detergente específico. El común se puede conectar con el neutro principal.

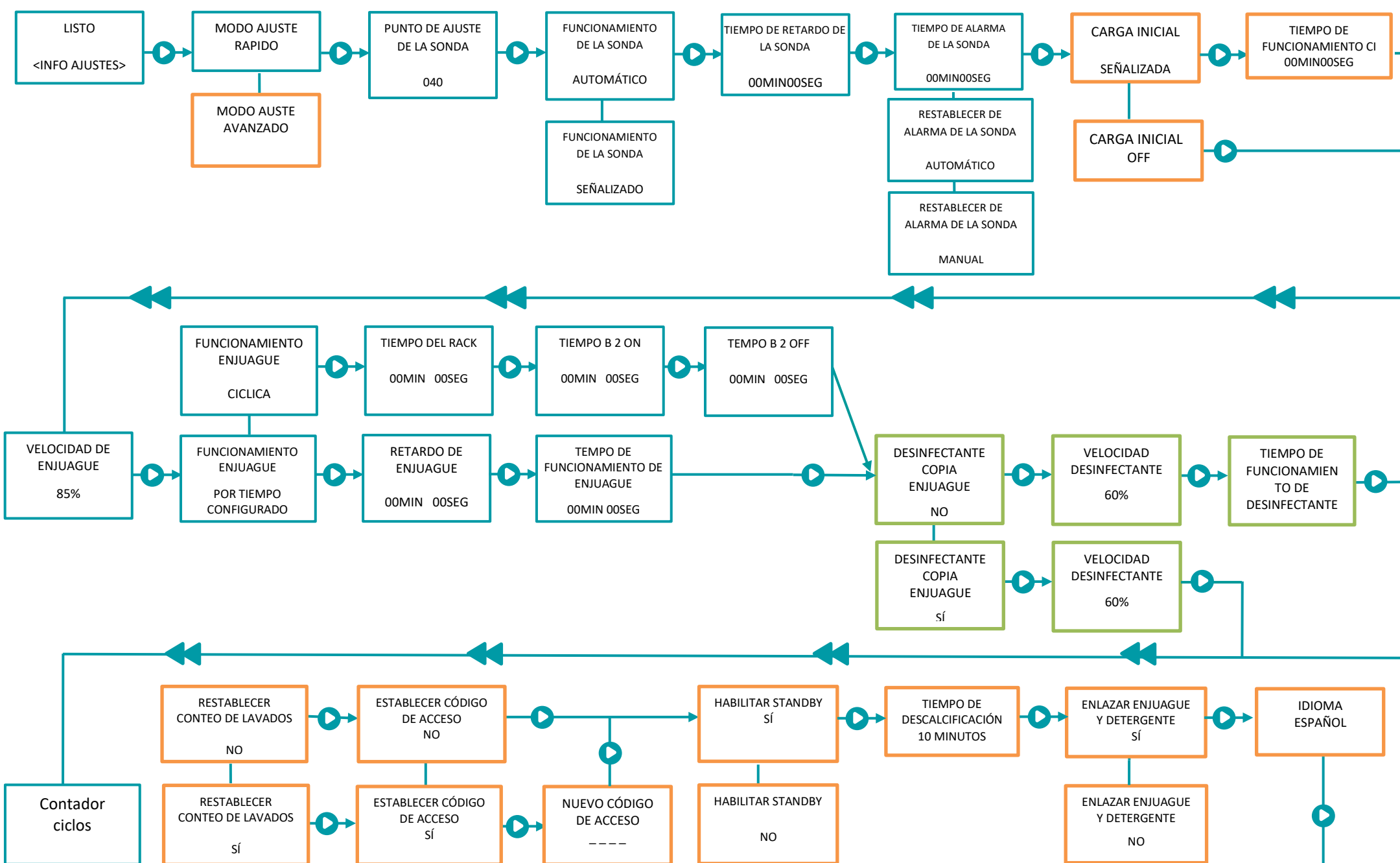
Señal de activación de enjuague: Conecte los conductores blanco y amarillo del cable multiconductor 24 - 240 V CA/CC a la bomba de enjuague o a la señal de enjuague específica. El común se puede conectar con el neutro principal.

Para más información, consulte el manual completo que está disponible para descargar en www.brightwell.co.uk.



Modo con Sonda

AZUL - PANTALLAS VISIBLES EN MODO DE CONFIGURACIÓN RÁPIDA
AZUL Y NARANJA – PANTALLAS VISIBLES EN MODO DE CONFIGURACIÓN AVANZADA
VERDE – PANTALLAS VISIBLES ÚNICAMENTE CUANDO ESTÁ CONECTADA UNA 3^{ER}A BOMBA



Notas clave:

Habilitar Standby – Al seleccionar SÍ, la función standby estará activa desde la pantalla inicial y colocará la unidad en modo standby, en el cual no funcionará ninguna bomba hasta que se regrese la unidad a modo normal. Al seleccionar NO, el botón standby pasará a ser redundante.

TIEMPO DE DESCALCIFICACIÓN – La descalcificación le permite a la bomba pasar a modo de espera forzada durante el período programado (OFF o 1 – 99 minutos). Una vez transcurrido el tiempo, la unidad regresará al modo de funcionamiento normal. Para activar la función de descalcificación, MANTENGA pulsado el botón standby durante 3 segundos cuando la unidad se encuentra en la pantalla inicial.

Enlazar Enjuague y Detergente: Al seleccionar SÍ, solo se necesitará conectar 1 señal a la máquina host para activar ambos llenados: detergente y enjuague. Al seleccionar NO, se deberá conectar una señal separada de Enjuague a la entrada de enjuague desde la máquina host, y se deberá conectar una señal separada de Detergente a la entrada de Detergente desde la máquina host.

Restablecimiento de la alarma de la sonda – Manual hay que pulsar el botón de Standby para restablecer la alarma al activar. Auto la unidad se restablecerá automáticamente si detecta un aumento de concentración en el tanque de lavado.

Programación

Se recomienda utilizar la CONFIGURACIÓN AVANZADA cuando instale por primera vez la bomba de dosificación Quantura. La configuración rápida se puede usar para realizar ajustes pequeños y cuando resulte necesario.

Paso 1: Punto de ajuste de la sonda. Elija el nivel de ajuste al cual funcionará la bomba de dosificación. Cuando el valor medido por la sonda sea inferior a este valor, la bomba dosificará hasta llegar al nivel.

Paso 2: Funcionamiento de la sonda: **SEÑALIZADO** la bomba se activará únicamente si existe una señal de dosificación en la entrada del DETERGENTE y el nivel de concentración es inferior al PUNTO DE AJUSTE DE LA SONDA. **AUTOMÁTICO** la bomba dosificará inmediatamente luego de que la concentración caiga por debajo del PUNTO DE AJUSTE DE LA SONDA sin la necesidad de una señal.

Paso 3: Retardo de la sonda. Es un retardo inicial que se activará únicamente al encender la unidad. Esta función se utiliza para evitar que la sonda realice la dosificación antes de que la máquina haya llenado el tanque de lavado.

Paso 4: Tiempo de la alarma de la sonda. Esta función se utiliza para detener la dosificación de la bomba si ha estado funcionando durante un tiempo superior al configurado. Esto evitará que la bomba dosifique excesivamente en caso de que o bien no quede producto químico o el tanque de la máquina no esté llenando.

Paso 5: Carga inicial señalizada. Permite el uso de una carga inicial señalizada en el modo con sonda que se producirá cuando se recibe una señal en la entrada de la carga INICIAL. Este evento ocurrirá únicamente para la primera señal recibida. Las señales siguientes se ignorarán.

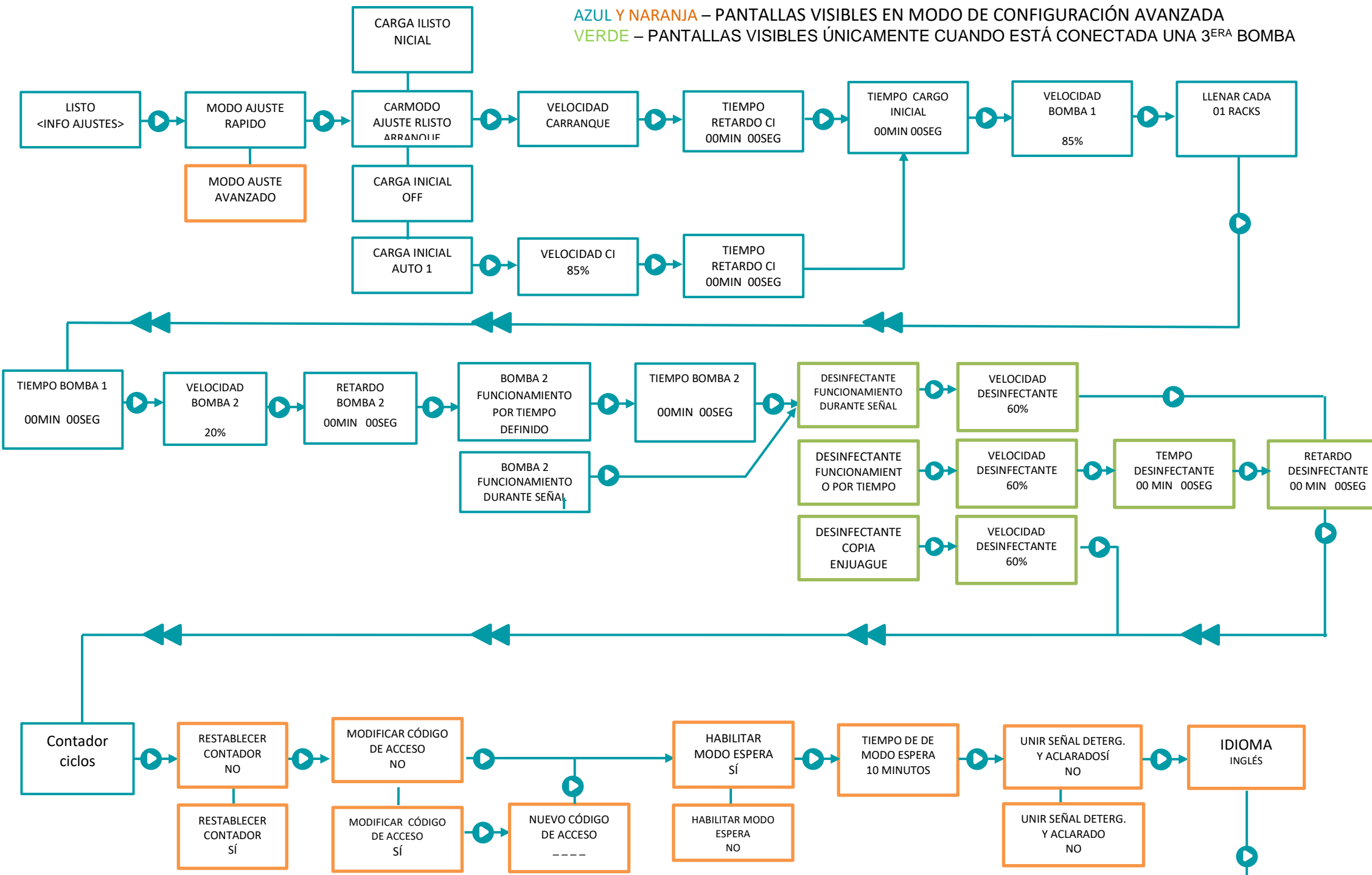
Paso 6: Opciones de enjuague:
ENJUAGUE POR TIEMPO CONFIGURADO permite programar la bomba de enjuague durante un período determinado que se activará al recibir una señal en la entrada de enjuague.
CINTA DE ENJUAGUE incluye una pantalla de TIEMPO DEL RACK que se utiliza para calcular el conteo de lavados. El enjuague seguirá en funcionamiento mientras permanezca presente una señal en la entrada de enjuague.
Tiempo de activación del lavado. Es el periodo de tiempo en que la bomba funciona cuando la señal de lavado es alta.
Tiempo de desactivación del lavado. Es un periodo de tiempo durante el que la bomba NO funciona mientras la señal sea alta. Si el tiempo de ENCENDIDO está ajustado a 4 segundos y el tiempo de APAGADO está ajustado a 4 segundos: la bomba realizará un ciclo durante 4 segundos, detendrá el ciclo durante 4 segundos, y realizará el ciclo durante otros 4 segundos mientras la señal sea alta.

Paso 7: Desinfectante copia enjuague. Al seleccionar SÍ, el desinfectante funcionará de manera proporcional a la bomba de enjuague con velocidad del desinfectante seleccionable. Al seleccionar NO, el desinfectante necesita tener sus propios tiempo de funcionamiento y tiempo de retardo programados, y la bomba se activará mediante una señal a la entrada de desinfectante.

- Modo Capota o Puerta sin Sonda
- Modo Capota o Puerta sin Sonda
- Modo con Sonda

Modo Capota o Puerta sin Sonda

AZUL - PANTALLAS VISIBLES EN MODO DE CONFIGURACIÓN RÁPIDA
AZUL Y NARANJA – PANTALLAS VISIBLES EN MODO DE CONFIGURACIÓN AVANZADA
VERDE – PANTALLAS VISIBLES ÚNICAMENTE CUANDO ESTÁ CONECTADA UNA 3^{ER}A BOMBA



Notas clave:
HABILITAR MODO DE ESPERA: Al seleccionar SÍ, la función ESPERA estará activa desde la pantalla inicial y colocará al equipo en modo ESPERA, en el cual no funcionará ninguna bomba hasta que el equipo regrese a modo normal. Al seleccionar NO, el botón ESPERA pasará a ser redundante.
TIEMPO DE ESPERA: El Modo ESPERA le permite al equipo pasar a modo de ESPERA forzada durante el período programado (OFF o 1 – 99 minutos). Una vez transcurrido este tiempo, el equipo regresará al modo de funcionamiento normal. Para activar el Modo de Espera, MANTENGA pulsado el botón Standby durante 3 segundos estando el equipo en la pantalla inicial.
UNIR DETERGENTE Y ACLARADO: Al seleccionar SÍ, solo se necesitará conectar 1 señal a la máquina lavavajillas para activar la dosificación de detergente y abrillantador. Al seleccionar NO, se deberán conectar una señal de Aclarado a la entrada de abrillantador y una señal independiente de Detergente a la entrada de Detergente desde lamáquina lavavajillas.

Programación

Se recomienda utilizar la CONFIGURACIÓN AVANZADA cuando instale por primera vez la bomba de dosificación Quantura. La configuración rápida se puede usar para realizar pequeños ajustes y cuando resulte necesario.

- Paso 1: Carga inicial:** es la dosificación de Detergente que se producirá cuando se llene la máquina (de vacía). **ARRANQUE:** la carga inicial se producirá cuando se aplique alimentación de red al equipo. El Modo Espera no iniciará la carga inicial. **SEÑALES:** se requiere una señal en la entrada de carga inicial para activar la carga inicial. **OFF:** no se producirá ninguna carga inicial. **AUTO 1:** Ofrece el uso de una única señal para activar la carga inicial, la recarga y la carga de abrillantador. Se puede tomar una señal única de la válvula de solenoide de enjuague a la entrada de enjuague de la placa del controlador; la carga de llenado se inicia cuando la señal es "alta", la carga de enjuague se inicia cuando la señal es "baja", y la carga inicial se inicia cuando la señal permanece "alta" durante toda la carga inicial programada "Configurar tiempo".

Paso 2: Llenar Cada. Le permite a la unidad funcionar cada vez se recibe una señal de llenado cuando está configurado en 01, cada dos señales cuando está configurado en 02. Se puede programar entre 01 y 99.

Paso 3: Tiempo de funcionamiento de llenado. Tiempo programable durante el cual funcionará la bomba cuando se recibe una señal en la entrada de detergente.

Paso 4: Retardo de Enjuague. El retardo de enjuague permite retardar la bomba de enjuague durante una cantidad de tiempo programable desde el punto en el cual se recibe la señal en la entrada de enjuague. La bomba se accionará una vez que haya transcurrido el tiempo del retardo.

Paso 5: Opciones de enjuague:
ABRILLANTADOR POR TIEMPO CONFIGURADO permite programar la bomba de enjuague durante un período determinado que se activará al recibir una señal en la entrada de enjuague.
ENJUAGUE DURANTE SEÑAL permite que la bomba de enjuague funcione mientras se encuentre presente una señal en la entrada de enjuague.

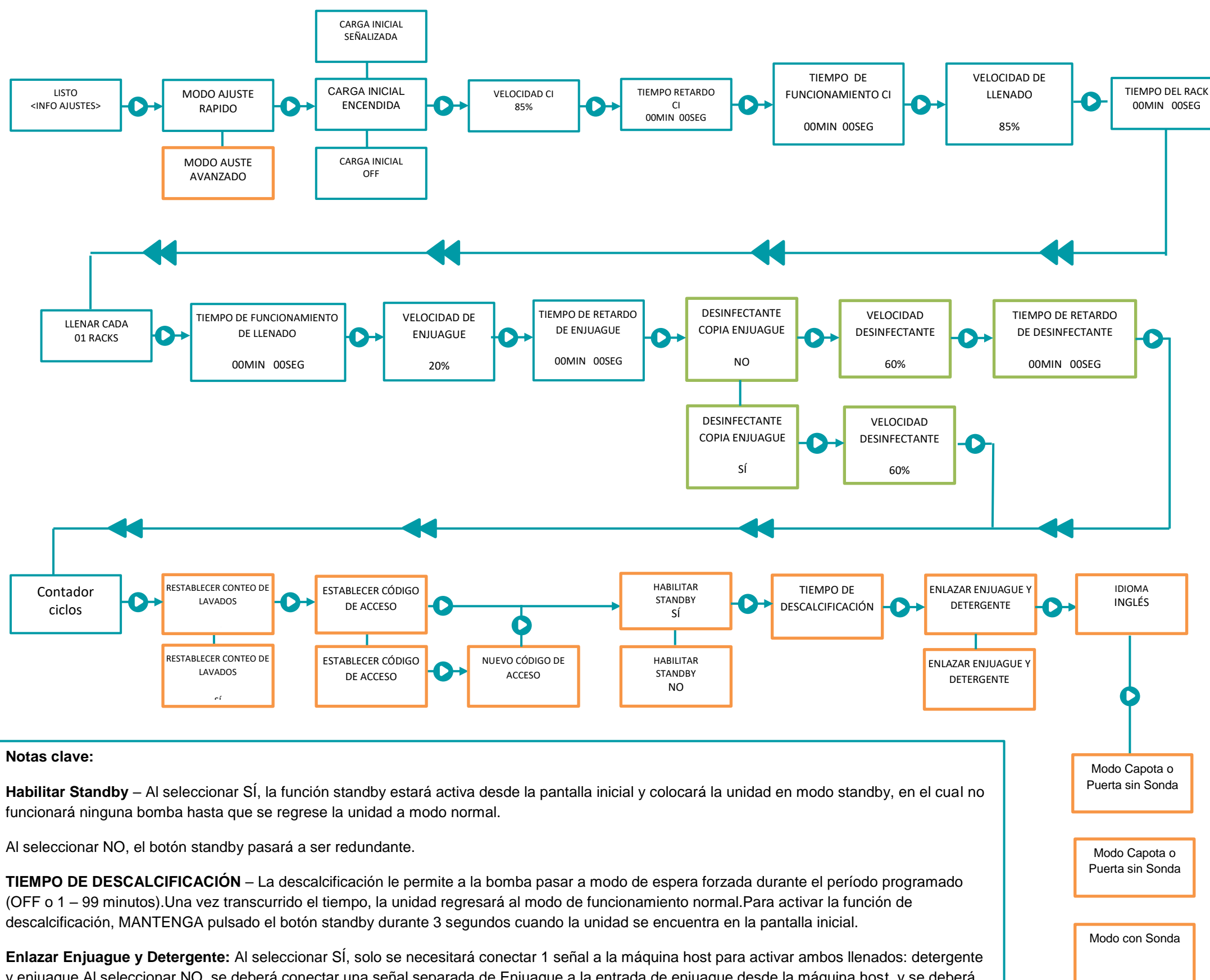
Desinfectante copia enjuague. desinfectante funcionará de manera proporcional a la bomba de enjuague con velocidad del desinfectante seleccionable.

Desinfectante DURANTE SEÑAL permite que la bomba de desinfectante funcione mientras se encuentre presente una señal en la entrada de desinfectante.
Desinfectante POR TIEMPO CONFIGURADO permite programar la bomba de desinfectante durante un período determinado que se activará al recibir una señal en la entrada de desinfectante.



Modo Capota o Puerta sin

AZUL - PANTALLAS VISIBLES EN MODO DE CONFIGURACIÓN RÁPIDA
AZUL Y NARANJA – PANTALLAS VISIBLES EN MODO DE CONFIGURACIÓN AVANZADA
VERDE – PANTALLAS VISIBLES ÚNICAMENTE CUANDO ESTÁ CONECTADA UNA 3^{ERA}BOMBA



Notas clave:

Habilitar Standby – Al seleccionar SÍ, la función standby estará activa desde la pantalla inicial y colocará la unidad en modo standby, en el cual no funcionará ninguna bomba hasta que se regrese la unidad a modo normal.

Al seleccionar NO, el botón standby pasará a ser redundante.

TIEMPO DE DESCALCIFICACIÓN – La descalcificación le permite a la bomba pasar a modo de espera forzada durante el período programado (OFF o 1 – 99 minutos). Una vez transcurrido el tiempo, la unidad regresará al modo de funcionamiento normal. Para activar la función de descalcificación, MANTENGA pulsado el botón standby durante 3 segundos cuando la unidad se encuentra en la pantalla inicial.

Enlazar Enjuague y Detergente: Al seleccionar SÍ, solo se necesitará conectar 1 señal a la máquina host para activar ambos llenados: detergente y enjuague. Al seleccionar NO, se deberá conectar una señal separada de Enjuague a la entrada de enjuague desde la máquina host, y se deberá conectar una señal separada de Detergente a la entrada de Detergente desde la máquina host.

Programación

Se recomienda utilizar la CONFIGURACIÓN AVANZADA cuando instale por primera vez la bomba de dosificación Quantura. La configuración rápida se puede usar para realizar ajustes pequeños y cuando resulte necesario.

Paso 1: Carga inicial: es la dosificación de Detergente que se producirá cuando se llene la máquina luego de estar vacía.

Encendida: la carga inicial se producirá cuando se aplique alimentación de red a la unidad. Standby no iniciará la carga inicial.

Señalizada: se requiere una señal a la carga inicial para activar la carga inicial.

OFF: no se producirá ninguna carga inicial.

Paso 2: Tiempo del rack: Tiempo programable que se debería tomar desde el tiempo que le lleva a 1 rack pasar por la máquina. Este tiempo se usa junto con el Paso 4 para calcular el conteo de lavados.

Paso 3: Llenar Cada. Le permite a la unidad funcionar cada vez se recibe una señal de llenado cuando está configurado en 01, cada dos señales cuando está configurado en 02. Se puede programar entre 01 y 99.

Paso 4: Tiempo de funcionamiento de llenado. Tiempo programable durante el cual funcionará la bomba cuando se recibe una señal en la entrada de detergente.

Paso 5: Tiempo de activación del lavado. Es el periodo de tiempo en que la bomba funciona cuando la señal de lavado es alta.

Paso 6: Tiempo de desactivación del lavado. Es un periodo de tiempo durante el que la bomba NO funciona mientras la señal sea alta. Si el tiempo de ENCENDIDO está ajustado a 4 segundos y el tiempo de APAGADO está ajustado a 4 segundos: la bomba realizará un ciclo durante 4 segundos, detendrá el ciclo durante 4 segundos, y realizará el ciclo durante otros 4 segundos mientras la señal sea alta.

Paso 7: Desinfectante copia enjuague. Al seleccionar SÍ, el desinfectante funcionará de manera proporcional a la bomba de enjuague con velocidad del desinfectante seleccionable. Al seleccionar NO, el desinfectante necesita tener sus propios tiempo de funcionamiento y tiempo de retardo programados, y la bomba se activará mediante una señal a la entrada de desinfectante.