

BRIGHTWELL



MULTIPLEX PANTALLA INTEGRADA

SISTEMA DE DOSIFICACIÓN PARA LAVANDERÍA INDUSTRIAL

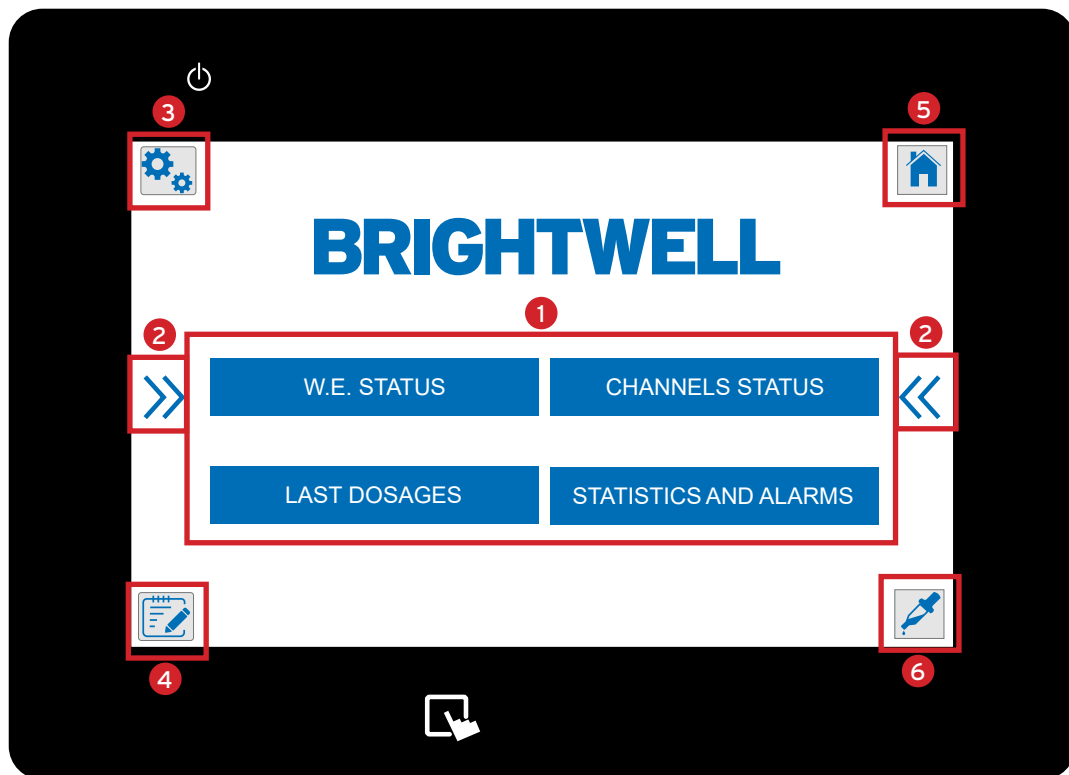
INSTALACIÓN - CONFIGURACIÓN



ÍNDICE

VISIÓN GENERAL	3
ACCEDER AL SISTEMA COMO ADMINISTRADOR	4
CONFIGURAR UN CANAL EN TU EQUIPO	6
CONFIGURACIÓN DE UN PRODUCTO EN SU EQUIPO	12
INSTALACIÓN DE UNA LAVADORA EN SU EQUIPO	17
CONFIGURACIÓN DE UNA FÓRMULA EN SU EQUIPO	24
COPIAR UNA FÓRMULA EXISTENTE	28
ESTADO DE LA LAVADORA	30
ESTADO DEL CANAL	32
ÚLTIMAS DOSIS	33
ESTADÍSTICAS Y ALARMAS DE PRODUCCIÓN	34
CALIBRACIÓN DEL EQUIPO	35
CAMBIAR EL IDIOMA DE TU EQUIPO	38
CAMBIAR LA UNIDAD DE MEDIDA	39
CAMBIO DE UNIDADES DE VOLUMEN DE DOSIFICACIÓN	40

VISIÓN GENERAL



- 1** Menú principal del Equipo Multiplex. Botones de visualización para los siguientes menús:

 - W.E Status - Permite visualizar la información en tiempo real de las máquinas conectadas.
 - Canal Estado - Mostrar un diagrama de configuración de tu sistema Multiplex con funcionalidad de vista en tiempo real.
 - Últimas Dosis - Ver las últimas dosis administradas por el equipo.
 - Estadísticas y Alarmas - Aquí puedes ver el registro de dosis y alarmas de tu Equipo.
- 2** Estas flechas aparecerán a cada lado de la pantalla para indicarle que puede desplegar los menús. Aparecerán los iconos 3-6 que se describen a continuación.
- 3** Menú Configuración - Desde aquí puede acceder a las siguientes opciones (Por favor, tenga en cuenta - Deberá iniciar sesión como administrador para acceder)

 - Canales - Aquí puede configurar y editar los ajustes de cada canal en su configuración Multiplex.
 - Productos - Crear y editar el producto en su sistema.
 - Lavadoras - Crear y editar la configuración de las lavadoras para su Multiplex.
- 4** Menú de fórmulas - Este menú le permite acceder a las pantallas de configuración de las fórmulas de su Equipo:

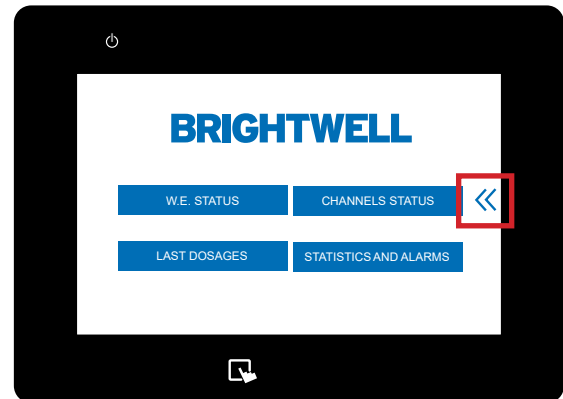
 - Editar fórmulas
 - Copiar fórmulas
 - Dosis G/Kg - Cambiar la métrica de medida para la dosificación
- 5** Menú Administración - Desde aquí puedes cambiar la configuración del Equipo e iniciar sesión como administrador:

 - Idioma - Ajusta el idioma actual de la pantalla.
 - Unidad de medida - Cambia entre unidades de medida métricas e imperiales.
 - Iniciar sesión - Inicie sesión en su Multiplex como administrador para ajustar la configuración.
- 6** Menú de calibración - Aquí puede ejecutar una calibración de su Equipo Multiplex.

ACCEDER AL SISTEMA COMO ADMINISTRADOR

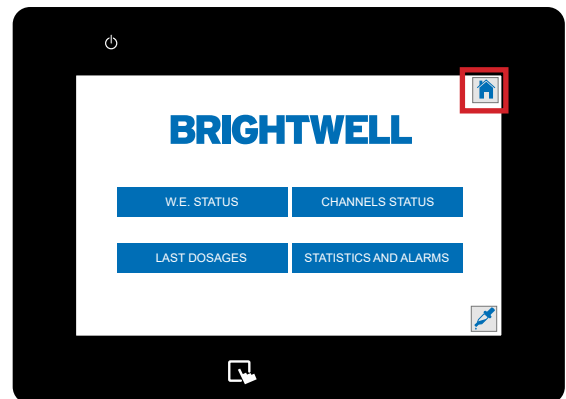
PASO 1

Para ajustar la configuración de su sistema Multiplex tendrá que iniciar sesión como administrador. Para ello, pulse en la parte derecha de la pantalla para que aparezcan los iconos.



PASO 2

Pulse sobre el icono **Menú de Administración** en la parte superior derecha de la pantalla.



PASO 3

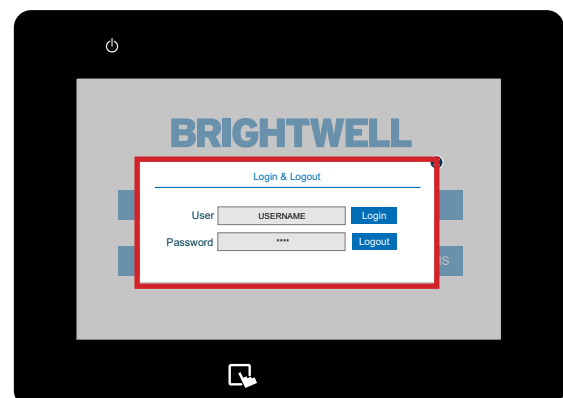
Ahora se abrirá el menú de administración y podrá acceder a la función de inicio de sesión pulsando el botón "Iniciar sesión".



PASO 4

Aparecerá una ventana emergente que le permitirá introducir su nombre de usuario y contraseña para el Equipo. Introdúzcalos para iniciar sesión como administrador.

(Esto se configuró durante el proceso de pedido. Póngase en contacto con su administrador para confirmar los detalles)



ACCEDER AL SISTEMA COMO ADMINISTRADOR

STEP 5

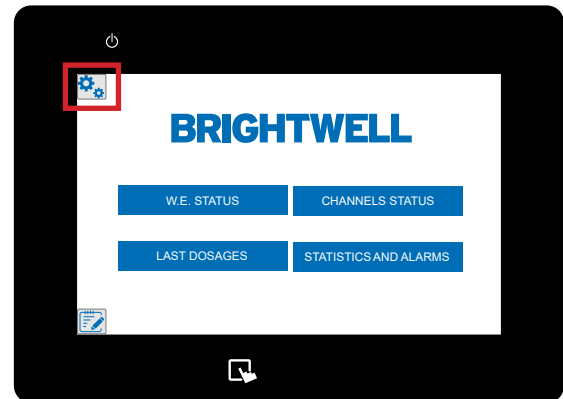
Si todo ha ido bien, recibirá una confirmación. Ahora puede acceder a las funciones de administrador de este Equipo.



CONFIGURAR UN CANAL EN TU EQUIPO

PASO 1

Una vez que haya iniciado sesión en su sistema Multiplex, podrá configurar y editar los canales a través de la opción **Canales**. Para localizarlo, pulse en la parte izquierda de la pantalla para mostrar el icono del **Menú de Configuración**.



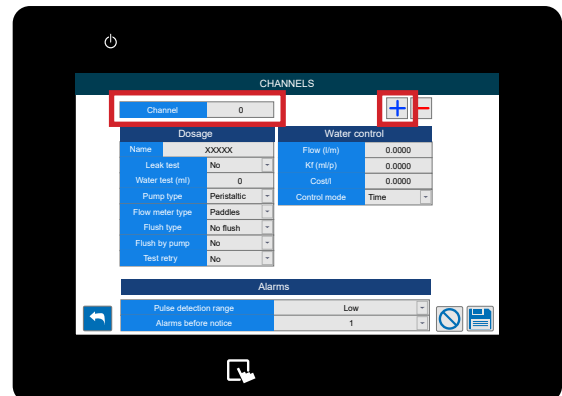
PASO 2

Una vez desplegado este menú pulse la tecla **Canales** situado en la parte superior.



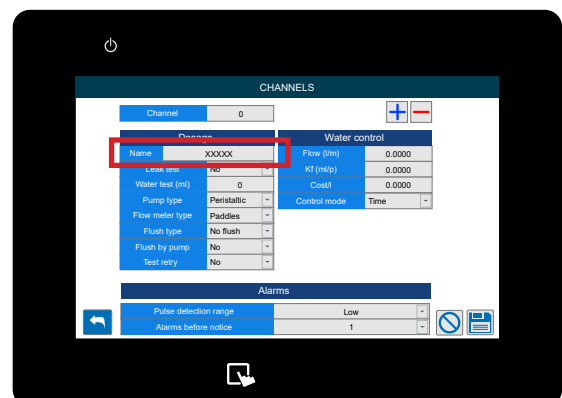
PASO 3

Ahora aparecerá la pantalla de canales. Seleccione el canal que desea editar pulsando la casilla de la parte superior. Si no existen canales pulse el icono + en la parte superior derecha.



PASO 4

Una vez que haya seleccionado el número de canal correcto, puede ajustar el nombre utilizando el cuadro de texto proporcionado.



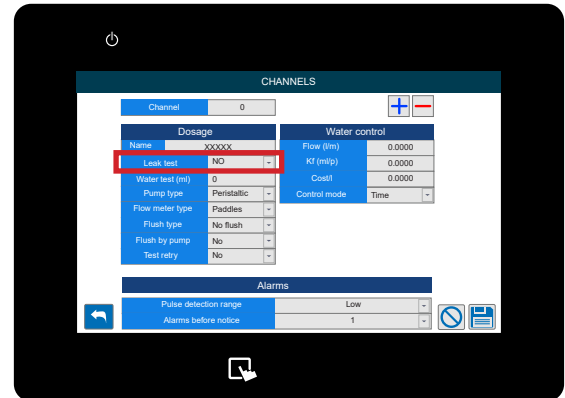
CONFIGURAR UN CANAL EN TU EQUIPO

PASO 5

A continuación, active o desactive la Prueba de Fugas Para el canal.

Una prueba de fugas asegura que ninguna de las válvulas en el Equipo esté dañada, cerrando las válvulas correctamente, observando el caudalímetro para comprobar si se detecta algún Pulso. Es altamente recomendable que esta opción esté habilitada, sin embargo puede ser necesario desactivarla para algunos ejemplos

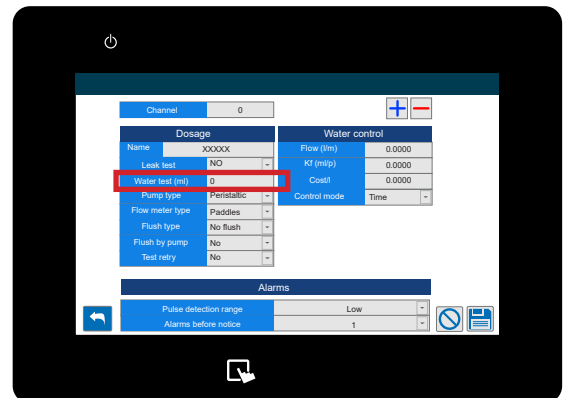
- La tubería es blanda y permite la expansión o compresión
- Hay una mayor distancia de tubería al distribuidor
- El producto del canal se dosifica directamente al distribuidor



PASO 6

A continuación puede ajustar el test de agua para su canal. El valor mínimo para esto es de 700 ml para asegurar una correcta prueba y separación de químicos.

Un test de agua se utiliza para verificar que se cumplen las condiciones mínimas indispensables y que el producto llegará a su destino. Se recomienda realizar una test de agua cuando pasen por el canal productos con alta viscosidad o alta tensión superficial.

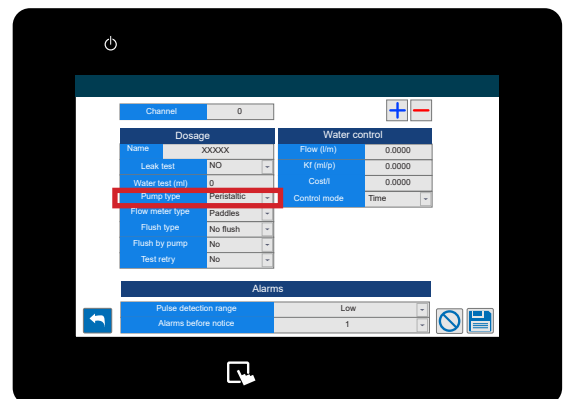


PASO 7

Si necesita ajustar el tipo de bomba para el Equipo puede utilizar el menú desplegable para elegir entre:

- Peristáltica
- Motor
- Membrana
- Neumático
- Venturi

La configuración recomendada es un "accionamiento por agua" con una bomba de membrana.

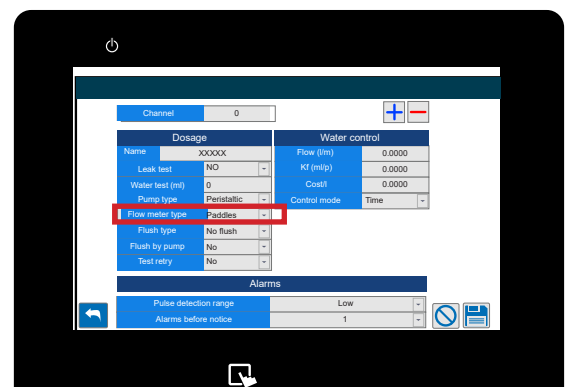


PASO 8

Seleccione el tipo de caudalímetro correcto utilizando el menú desplegable:

- Palas
- Ruedas ovaladas
- Térmicas

Nota: No lo cambie a menos que tenga sustitución del caudalímetro suministrado por su proveedor.



CONFIGURAR UN CANAL EN TU EQUIPO

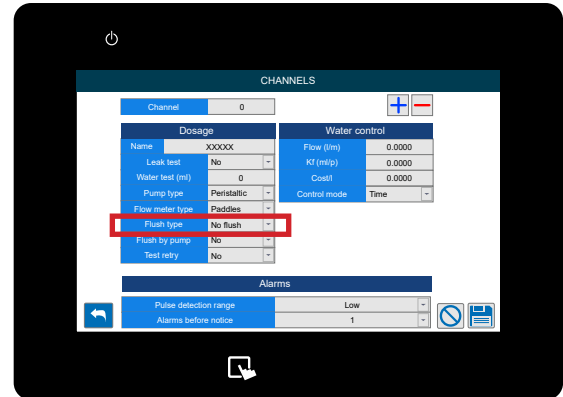
PASO 9

Si necesita ajustar el Tipo de arrastre para el canal utilice este desplegable para elegir:

- SIN arrastre
- Sólo agua
- Aire

Se recomienda utilizar agua para instalaciones en las que la distancia entre el distribuidor y el Equipo sea inferior a 40 metros. Si la distancia es superior a 40 metros, se recomienda utilizar la arrastre de aire, también para arrastre de más de 1000ml de agua para evitar la acumulación de residuos de producto.

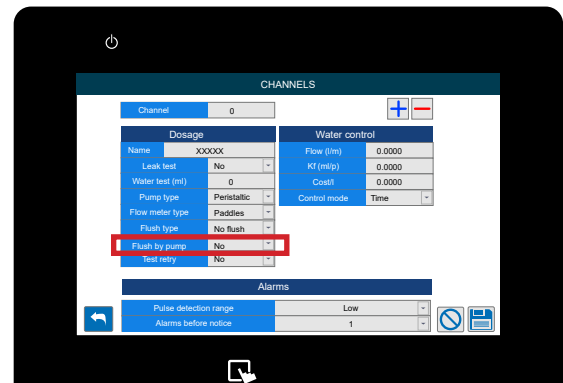
Sólo se recomienda utilizar arrastre sin agua cuando los productos químicos se vuelven más viscosos con el agua o cuando el producto va directamente a la lavadora.



PASO 10

A continuación, se puede ajustar otra opción de arrastre, seleccionando si el arrastre se realiza sólo con una bomba o no.

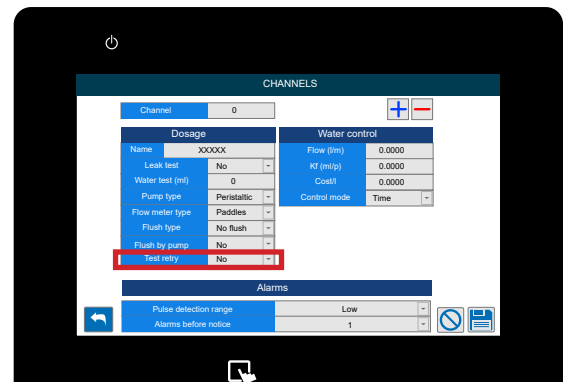
*Esta no es una opción de instalación recomendada y sólo se utiliza cuando no se dispone de agua a presión regulada para la instalación. Si este es el caso, aconsejamos la instalación de un controlador automático de presión para estabilizar la presión del agua y garantizar el rendimiento y la fiabilidad del Equipo.



PASO 11

Si desea configurar un Reintento del test de agua en este canal presione el menú desplegable para alternar entre Sí o No.

Durante la operación puede haber un evento imprevisto donde el nivel correcto de agua no es dosificándose entre los productos. Si activa esta función, podrá realizar una segunda prueba para solucionar este posible problema.

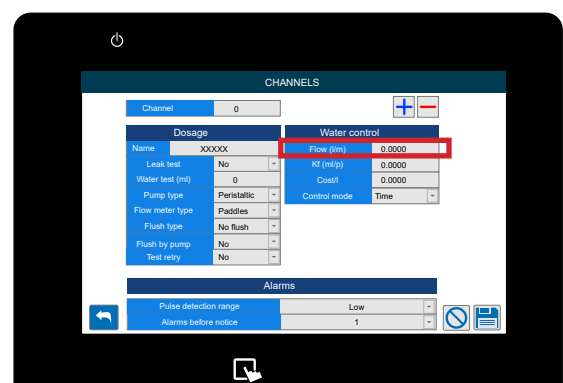


PASO 12

Debajo de la columna Water Control puede ver el caudal del Equipo.

(Tenga en cuenta que estos valores se generan automáticamente al ejecutar una calibración en el Equipo. Cubierto aquí - Ejecutando una Calibración (P35)

* **NO** aconsejamos ajustar los valores manualmente



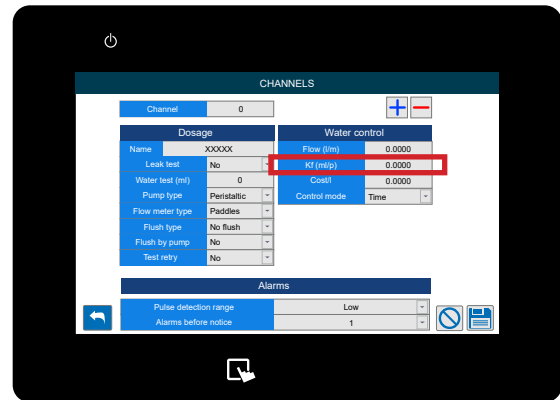
CONFIGURAR UN CANAL EN TU EQUIPO

PASO 13

A continuación puede ajustar el Kf del caudal.

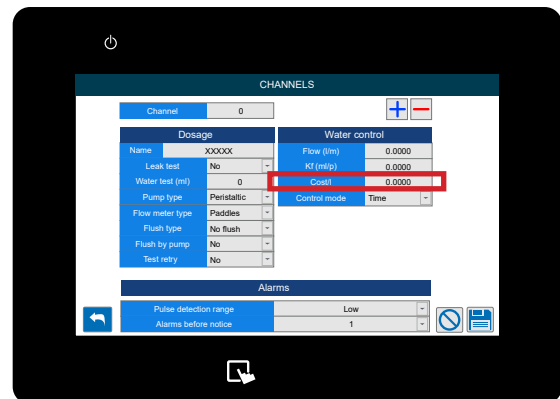
(Tenga en cuenta que estos valores se generan automáticamente al ejecutar un calibración en el Equipo. Cubierto aquí - [Ejecutar una calibración \(P35\)](#))

***NO** aconsejamos ajustar los valores manualmente



PASO 14

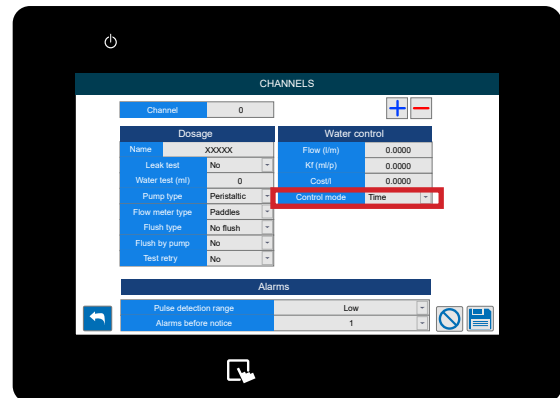
A continuación se indica el **valor del coste** del agua de este canal, que se utiliza para elaborar informes de costes.



PASO 15

El último ajuste de este menú es el **Modo de Control**. Donde puede seleccionar entre **Medidor de Tiempo o Caudal**.

*Le recomendamos que utilice un caudalímetro para su Multiplex, ya que garantiza un suministro preciso de productos químicos a sus máquinas. Esta opción es para permitir el uso temporal del Equipo mientras espera reparaciones.

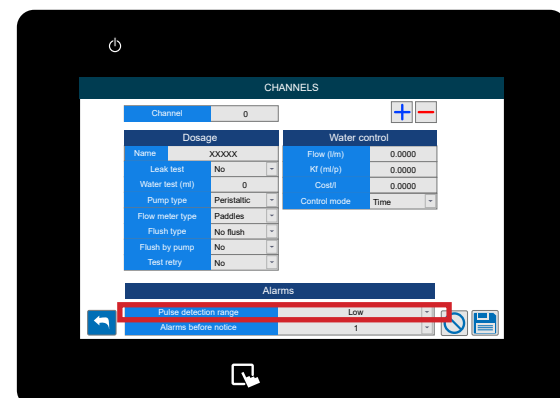


PASO 16

En la parte inferior de la pantalla puede ver la configuración de **Alarmas**. La primera casilla le permite configurar el **Rango de Detección de Pulso**. Puede seleccionar entre:

- Bajo (30%)
- Medio (50%)
- Alto (70%)
- Máximo (100%)

Este es el tiempo adicional que se puede añadir para el caudalímetro y detectar el volumen correcto de producto químico. Una explicación más detallada se encuentra en la página siguiente.

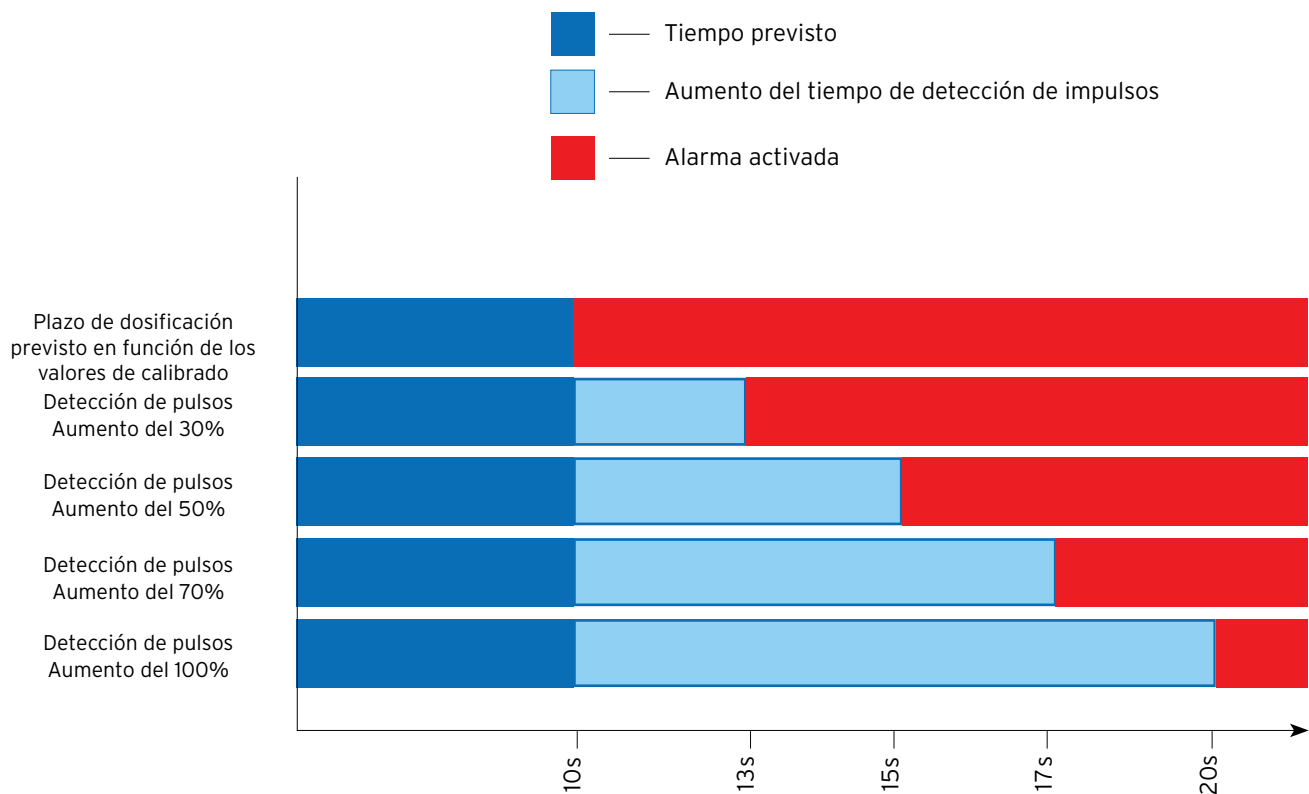


CONFIGURAR UN CANAL EN TU EQUIPO

RANGO DE DETECCIÓN DE PULSOS

Al dosificar productos químicos puede ser necesario aumentar el rango de detección para permitir fluctuaciones en el caudal del producto. Esto puede ser necesario cuando hay productos potencialmente gaseosos que causan la expansión del gas en la tubería, o productos muy viscosos que pueden volverse más difíciles de dosificar si se dejan sedimentados.

A continuación se muestra un gráfico que explica la funcionalidad.



Tiempo para detectar la dosificación correcto de productos químicos

Por favor - tenga en cuenta que aconsejamos ajustar este valor lo más cerca posible del plazo de dosificación previsto para obtener resultados precisos y avisar con antelación de cualquier posible fallo de hardware que pueda surgir. Configurarlos al nivel máximo por defecto podría ocultar problemas de mantenimiento que podrían resolverse antes de una avería del equipo de dosificación.

CONFIGURAR UN CANAL EN TU EQUIPO

PASO 17

Debajo de esto puede ajustar el número de reintentos antes de que se active una alarma.

Esta función sólo está disponible con un caudalímetro instalado. Esto detiene las alarmas sonoras consecutivas en el Equipo para reducir la contaminación acústica en la lavandería.

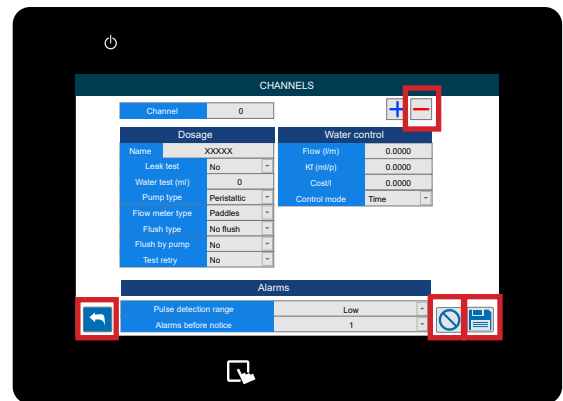
Esto es SOLO para la dosificación del producto y la arrastre de agua prueba. No la prueba de fugas inicial.



PASO 18

Los iconos de la parte inferior de la pantalla le permiten:

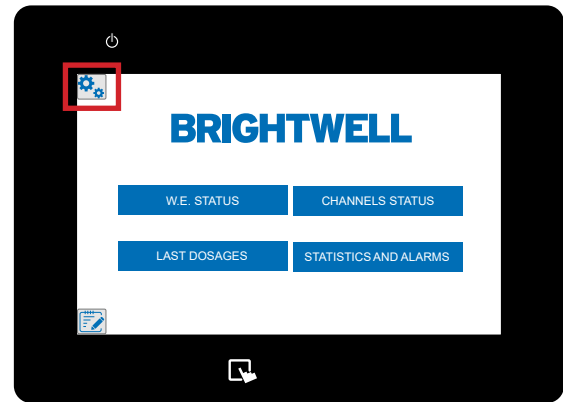
- Volver atrás
- Borrar el canal (- Arriba a la derecha)
- Borrar los cambios realizados
- Guardar la configuración



CONFIGURACIÓN DE UN PRODUCTO EN SU EQUIPO

PASO 1

Una vez que haya iniciado sesión en su sistema Multiplex, puede configurar y editar los productos a través de la sección Productos productos. Para localizarlo, pulse en la parte izquierda de la pantalla para que aparezca el icono del Menú de Configuración. *Please note - This is only available through the on board screen. If you are using the web server or portal these products are defined in the Catalogue pages there.*



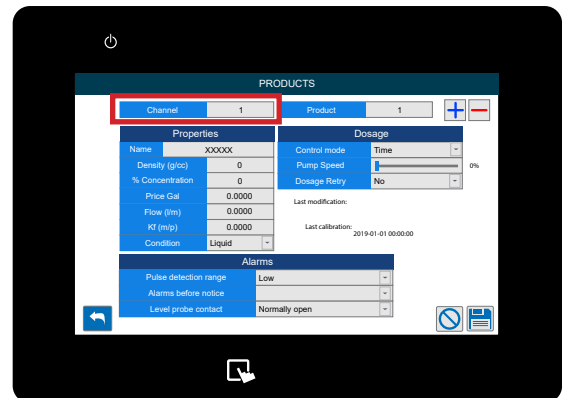
PASO 2

Una vez desplegado este menú pulse el botón **Productos** situado en el centro.



PASO 3

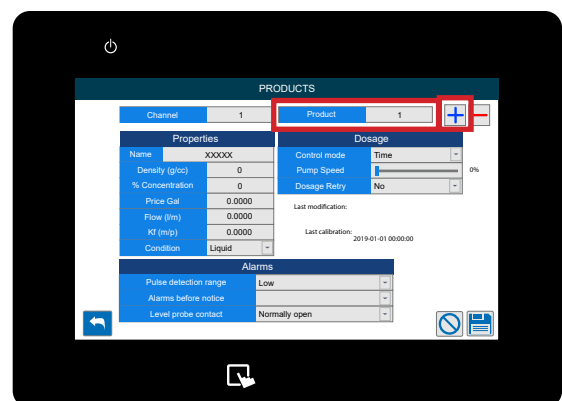
Los productos se mostrará ahora. Seleccione el canal que el producto a través del selector de la parte superior.



PASO 4

Ahora puede cambiar el **Producto** utilizando el selector situado a la derecha del canal.

Tenga en cuenta que si no dispone de ningún producto químico, deberá pulsar el icono + situado a la derecha para crear uno nuevo.

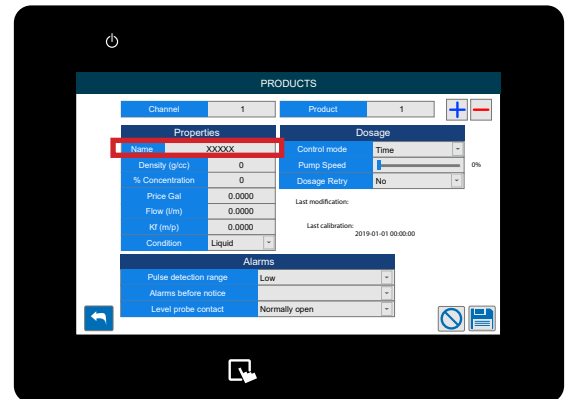


CONFIGURACIÓN DE UN PRODUCTO EN SU EQUIPO

PASO 5

En la pestaña de propiedades puede editar el producto y establecer un nombre personalizado.

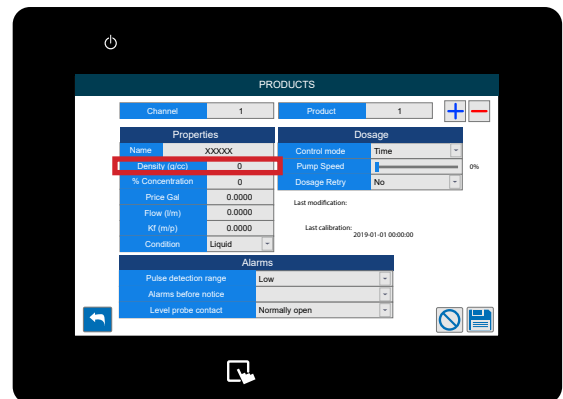
Es recomendable ser muy preciso con el nombre para no cometer errores en la selección.



PASO 6

El siguiente cuadro le permite establecer la **Densidad** del producto. Para ello, consulte los valores del fabricante del producto químico.

Recomendamos que este valor sea preciso y se base en la ficha técnica del producto químico. Ya que esto afecta directamente a la dosificación del producto químico X valor densidad / 1kg de ropa



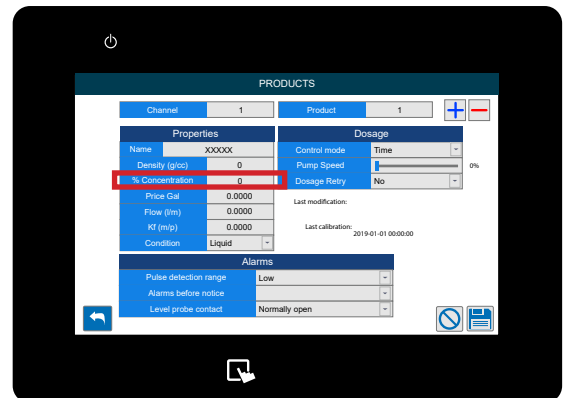
PASO 7

A continuación, configure el **Porcentaje de Concentración** de mi producto si este es diluido.

Si está utilizando productos en predisolución o desea los 'gramos de producto puro' debe establecer este porcentaje de campo a la dilución directa del producto. Por ejemplo:

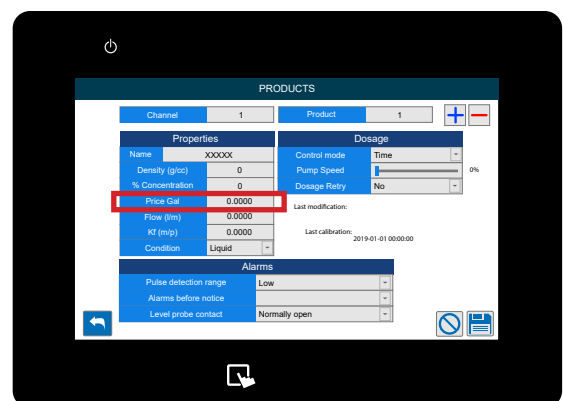
1000 litros que utilizan 100 kg de producto su
 $\% = 1000/100 = 10\%$

*Cambiando este efectos todos formulas.



PASO 8

A continuación puede establecer el **Precio por KG** del producto para el informe de costes.



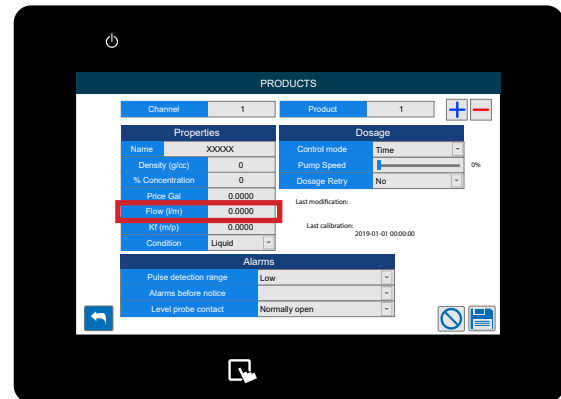
CONFIGURACIÓN DE UN PRODUCTO EN SU EQUIPO

PASO 9

Aquí puede configurar el valor del Caudal para el producto químico.

(Tenga en cuenta que estos valores se generan automáticamente al ejecutar una calibración en el Equipo. Cubierto aquí - Ejecutar una calibración (P35)

***NO** aconsejamos ajustar los valores manualmente

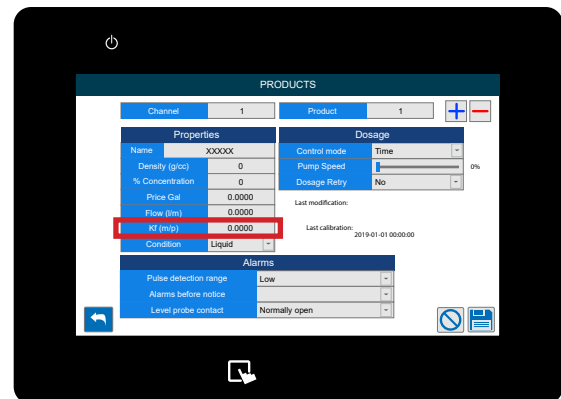


PASO 10

Si su producto tiene un Kf utilice la casilla resaltada para establecerlo según sea necesario.

(Tenga en cuenta que estos valores se generan automáticamente al ejecutar una calibración en el Equipo. Cubierto aquí - Ejecutar una calibración (P35)

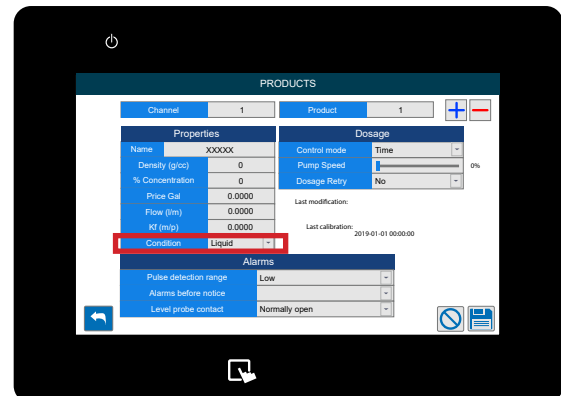
***NO** aconsejamos ajustar los valores manualmente



PASO 11

Ahora puede ajustar el Estado del producto utilizando el menú desplegable. Puede seleccionar entre:

- Líquido
- Solución sólida

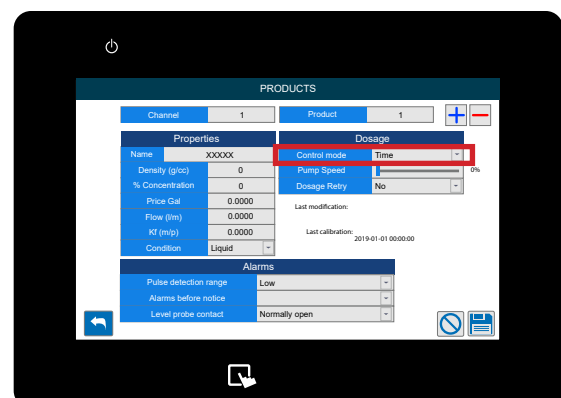


PASO 12

En el menú Dosificación puede elegir entre los modos de control:

- Tiempo
- Caudalímetro

Recomendamos utilizar un caudalímetro en todas las configuraciones para que maximizar la funcionalidad completa de su Equipo Multiplex.



CONFIGURACIÓN DE UN PRODUCTO EN SU EQUIPO

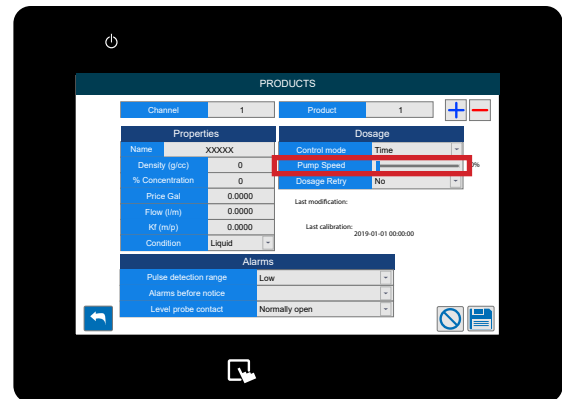
PASO 13

A continuación puede ajustar la **Velocidad de la Bomba** para dosificar el producto químico.

Recomendamos una velocidad de:

- 80% - 100% para grandes volúmenes de dosificación
- 30% - 80% para dosificaciones de bajo volumen
- **NO** utilice una velocidad inferior al 30% para la dosificación.

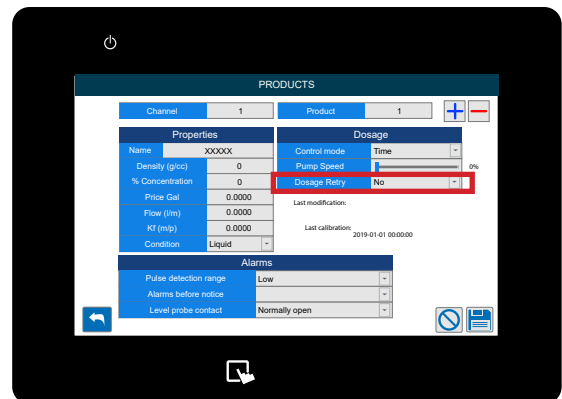
**Tenga en cuenta que si cambia la velocidad de la bomba, DEBE realizar una calibración. Esto se puede encontrar aquí: [Ejecutar una calibración \(P35\)](#)*



PASO 14

El último ajuste de la columna de dosificación le permite activar o desactivar el **Reintento de dosificación**.

Esto permitirá al sistema reintentar la dosificación del producto químico si no se alcanza el número correcto de pulsos en el tiempo de dosificación esperado.

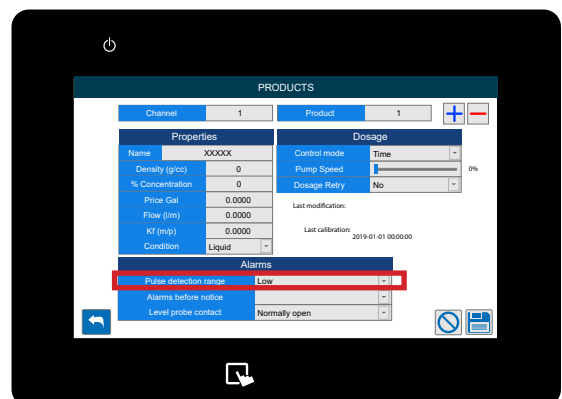


PASO 15

En la parte inferior de la pantalla puede ver la configuración de Alarmas. La primera casilla le permite configurar el Rango de Detección de Pulso. Puede seleccionar entre:

- Bajo (30%)
- Medio (50%)
- Alto (70%)
- Máximo (100%)

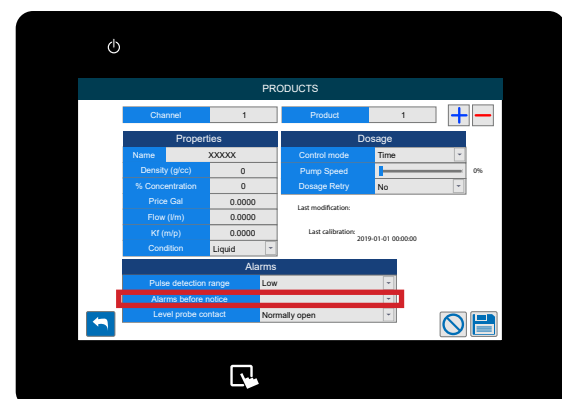
Este es el tiempo adicional que se puede añadir para que el caudalímetro detecte el volumen correcto de producto químico. Encontrará una explicación más detallada aquí: [Rango de detección de pulsos \(P10\)](#)



PASO 17

Debajo de esto puede ajustar el número de reintentos antes de que se active una alarma.

Esta función sólo está disponible con un caudalímetro instalado. Esto evita que suenen alarmas sonoras consecutivas en el Equipo para reducir la contaminación acústica en la lavandería.



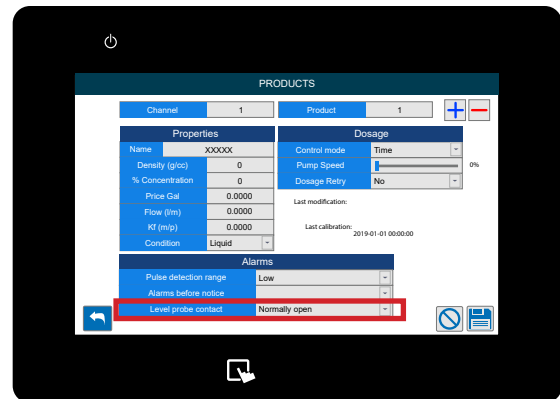
CONFIGURACIÓN DE UN PRODUCTO EN SU EQUIPO

PASO 18

Por último, puede definir el Contacto de la Sonda de Nivel a:

- Normalmente abierto
- Normalmente cerrado

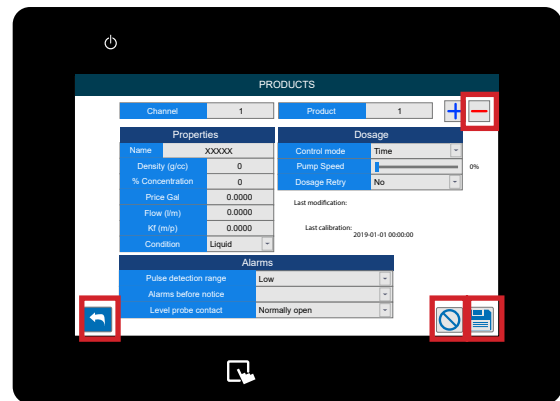
Tenga en cuenta que los productos estándar de Brightwell son normalmente cerrados



PASO 19

Los iconos de la parte inferior de la pantalla le permiten:

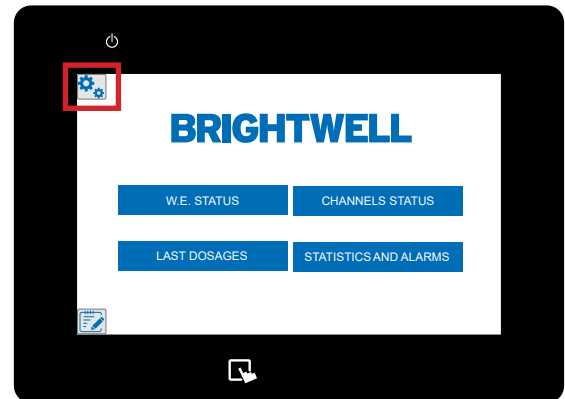
- Volver
- Borrar un producto (- arriba a la derecha)
- Borrar los cambios realizados
- Guardar la configuración



INSTALACIÓN DE UNA LAVADORA EN SU EQUIPO

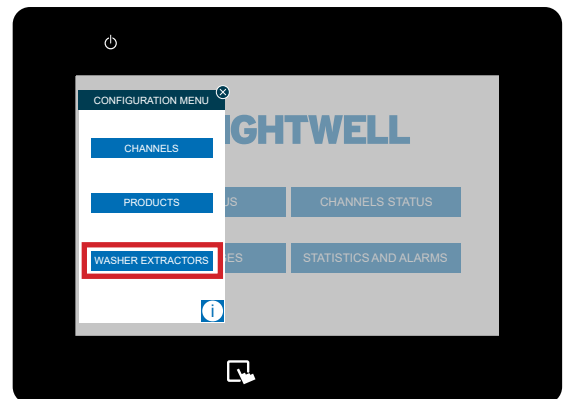
PASO 1

Una vez que haya iniciado sesión en su sistema Multiplex, puede configurar y editar las lavadoras a través del menú lavadora. Para localizarlo, pulse en la parte izquierda de la pantalla para que aparezca el icono del **menú de configuración**.



PASO 2

Una vez desplegado este menú pulse la tecla **Lavadoras** situado en la parte inferior.



PASO 3

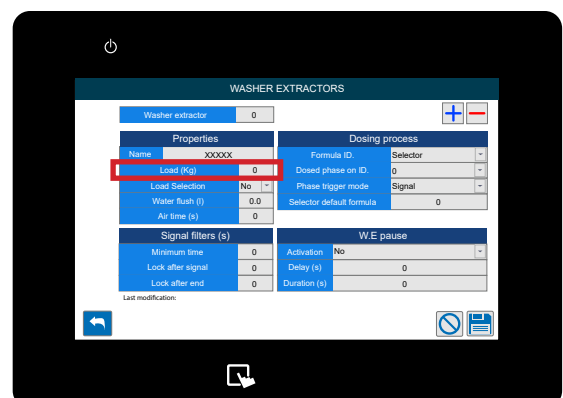
La primera sección le permite establecer el nombre personalizado para la lavadora.



PASO 4

A continuación podrá configurar la **Carga Total en Kg** para la Lavadora.

Este campo es imprescindible para calcular el volumen total a dosificar a la carga.

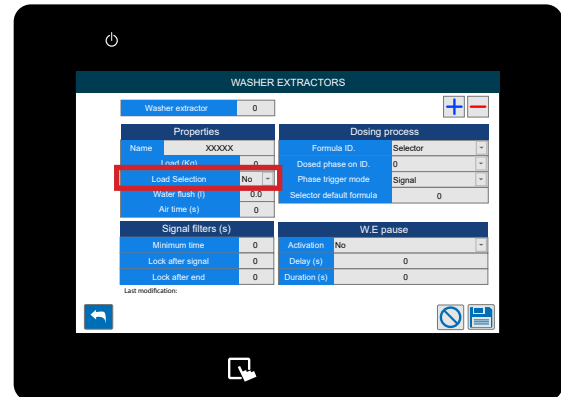


INSTALACIÓN DE UNA LAVADORA EN SU EQUIPO

PASO 5

El siguiente cuadro le permite configurar el Tiempo de arrastre de agua. Alternativamente, si está utilizando aire, puede utilizar el Tiempo de Aire (S) debajo de esta casilla.

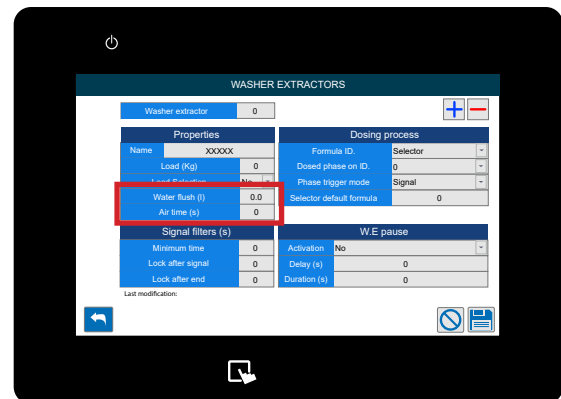
Este valor debe ser preciso para que el suministro de producto químico sea correcto. Compruebe visualmente el agua necesaria para inyectar completamente el producto químico en la máquina, ya que varía en función de la distancia desde el distribuidor.



PASO 6

El siguiente cuadro le permite configurar la cantidad de agua del arrastre cantidad requerida. Alternativamente, si está utilizando aire puede utilizar el Tiempo de Aire (S).

Este valor debe ser preciso para que el suministro de producto químico sea correcto. Compruebe visualmente el agua necesaria para inyectar completamente el producto químico en la máquina, ya que varía en función de la distancia desde el distribuidor.

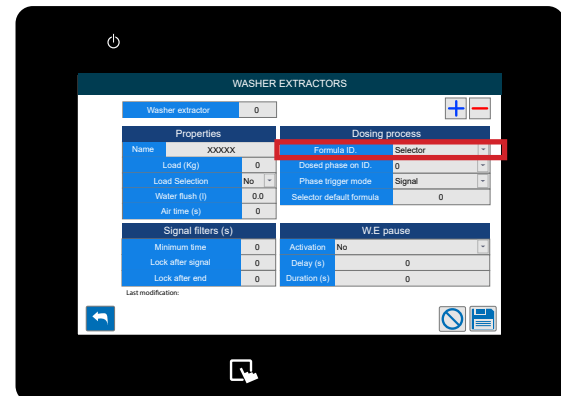


PASO 7

En la columna Proceso de Dosificación puede establecer primero la sección ID de Fórmula. Esta puede ser:

- Selector
- Señal 8
- Señal 1+6
- Binario
- Modo libre

Consulte la siguiente sección para obtener una explicación más detallada.



INSTALACIÓN DE UNA LAVADORA EN SU EQUIPO

SEÑAL 8

Esta configuración funciona activando la señal 8 en intervalos de 5 segundos. Esta configuración se aconseja para Equipos con un número inferior de fórmulas (1-20). Consulte la tabla siguiente para conocer los tiempos.

Fórmula	Señal 8 Tiempo en cendido	Fórmula	Señal 8 Tiempo en cendido	Fórmula	Señal 8 Tiempo en cendido	Fórmula	Señal 8 Tiempo en cendido
1	5 s	5	25 s	9	45 s	13	65 s
2	10 s	6	30 s	10	50 s	14	70 s
3	15 s	7	35 s	11	55 s	15	75 s
4	20 s	8	40 s	12	60 s	16...	80 s...

SEÑAL 1+6

Esta configuración se activa con la activación de las señales 1 y 6 simultáneamente. Este ajuste es aconsejable para Equipos que tienen un mayor volumen de fórmulas a seleccionar (20+) La siguiente tabla explica los detalles de temporización y selección.

Fórmula	Señal 1 Hora	Señal 6 Hora	Fórmula	Señal 1 Hora	Señal 6 Hora	Fórmula	Señal 1 Hora	Señal 6 Hora	Fórmula	Señal 1 Hora	Señal 6 Hora
1	5 s	5 s	11	10 s	5 s	21	15 s	5 s	31	20 s	5 s
2	5 s	10 s	12	10 s	10 s	22	15 s	10 s	32	20 s	10 s
3	5 s	15 s	13	10 s	15 s	23	15 s	15 s	33	20 s	15 s
4	5 s	20 s	14	10 s	20 s	24	15 s	20 s	34	20 s	20 s
5	5 s	25 s	15	10 s	25 s	25	15 s	25 s	35	20 s	25 s
6	5 s	30 s	16	10 s	30 s	26	15 s	30 s	36	20 s	30 s
7	5 s	35 s	17	10 s	35 s	27	15 s	35 s	37	20 s	35 s
8	5 s	40 s	18	10 s	40 s	28	15 s	40 s	38	20 s	40 s
9	5 s	45 s	19	10 s	45 s	29	15 s	45 s	39	20 s	45 s
10	5 s	50 s	20	10 s	50 s	30	15 s	50 s	40	20 s	50 s

INSTALACIÓN DE UNA LAVADORA EN SU EQUIPO

BINARIO

Para este modo el Equipo seleccionará un programa basado en las siguientes combinaciones de señales.

Fórmula	8	7	6	5	4	3	2	1	Fórmula	8	7	6	5	4	3	2	1	Fórmula	8	7	6	5	4	3	2	1		
1									17									33										
2									18										34									
3									19										35									
4									20										36									
5									21										37									
6									22										38									
7									23										39									
8									24										40									
9									25										41									
10									26										42									
11									27										43									
12									28										44									
13									29										45									
14									30										46									
15									31										47									
16									32										48									

MODO LIBRE

El modo libre permite a los usuarios crear una lista personalizada de selección de fórmulas basada en las señales activas. Éstas **SÓLO** se definen a través del portal web o del servidor web, no se pueden definir en la configuración en pantalla

INSTALACIÓN DE UNA LAVADORA EN SU EQUIPO

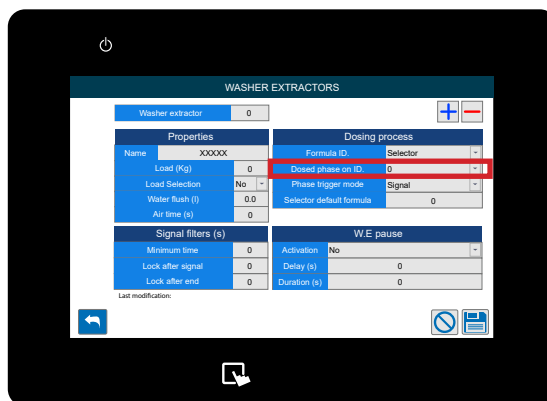
PASO 8

A continuación, puede seleccionar el número de identificación de la fase de dosificación utilizando el menú desplegable.

Esto le permite personalizar el estado en el que entrará la máquina al recibir la primera señal.

Si selecciona Fase 0, la unidad no comenzará a dosificar hasta que reciba una señal de la lavadora.

Si selecciona Fase 1, la unidad comenzará a dosificar inmediatamente después de que se confirme la señal de selección de fórmula automática.

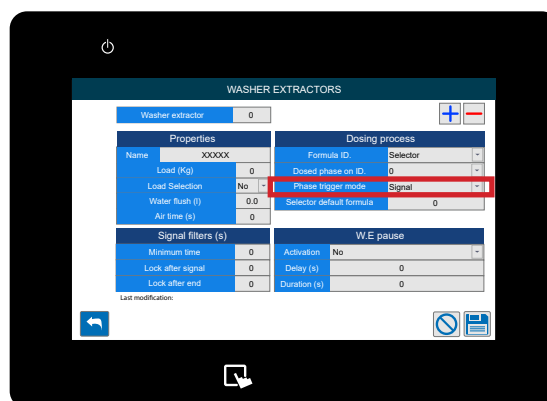


PASO 9

Ahora podrás elegir entre cómo se activa la fase de dosificación, **Señal** o **Secuencial**.

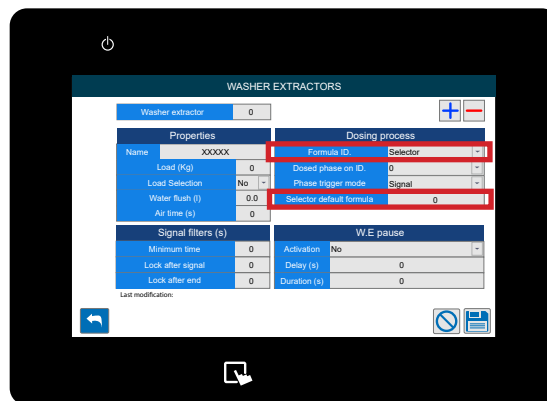
El modo Señal define que la propia máquina enviará una señal para identificar en qué fase está entrando.

El modo Secuencial la configura para que se mueva secuencialmente a través de las fases una a una en un orden lógico.



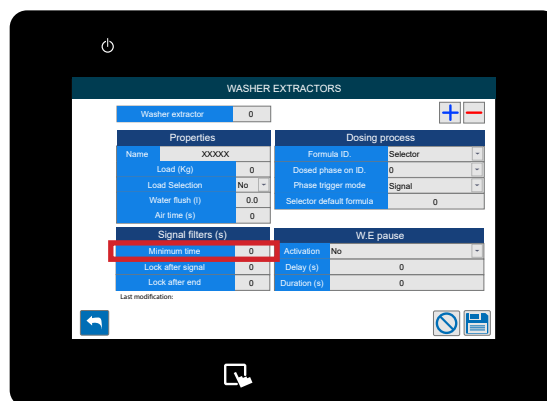
PASO 10

Si ha elegido **Selector** también tendrá la opción de establecer la **Fórmula**. A la que volverá, por defecto, después de un ciclo exitoso.



PASO 11

En la columna Filtros de Señal la primera casilla le permite ajustar el Tiempo Mínimo para una señal aceptada. Esto evita que señales residuales activen la máquina.

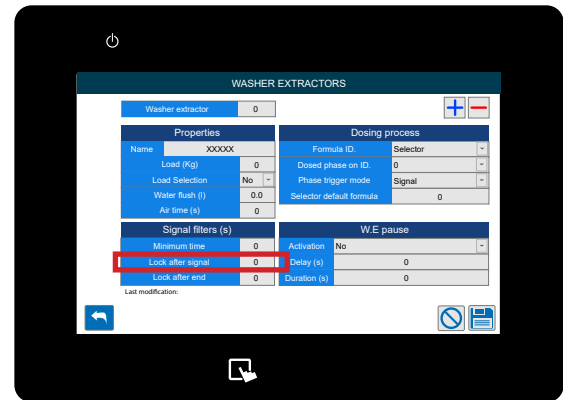


INSTALACIÓN DE UNA LAVADORA EN SU EQUIPO

PASO 12

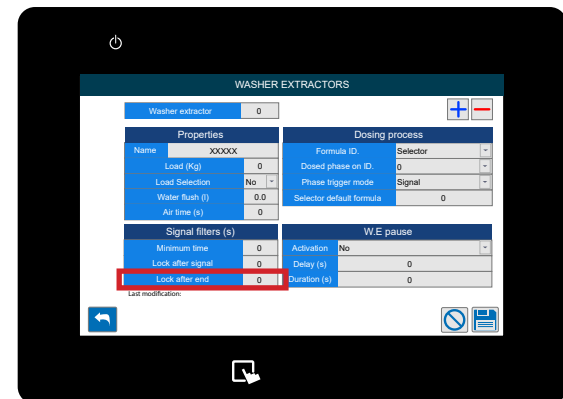
A continuación puede ajustar el tiempo que el equipo bloquearía la recepción de señales, después de haber recibido una señal válida.

Con esta opción evitamos que posibles "rebotes" de una señal se confundan con buenas.



PASO 13

La última casilla de la columna Filtros de Señal le permite ajustar el Bloquear el equipo a la recepción de nuevas señales, una vez realizado el RESET finalización del ciclo en curso.



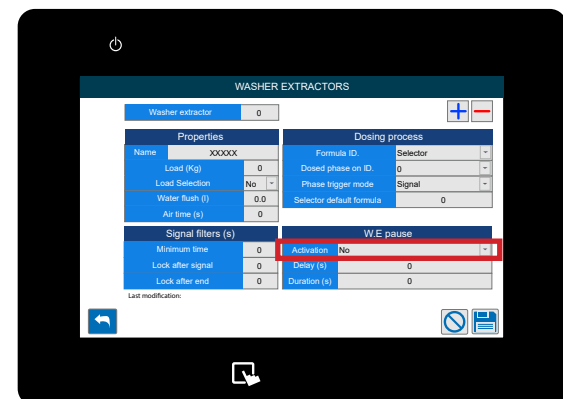
PASO 14

La última columna es la W. E Pausa (Pausa de la Lavadora).

La primera casilla le permite ajustar la Activación entre:

- No (Desactivado)
- Mientras está en cola
- Mientras está en cola y dosificando

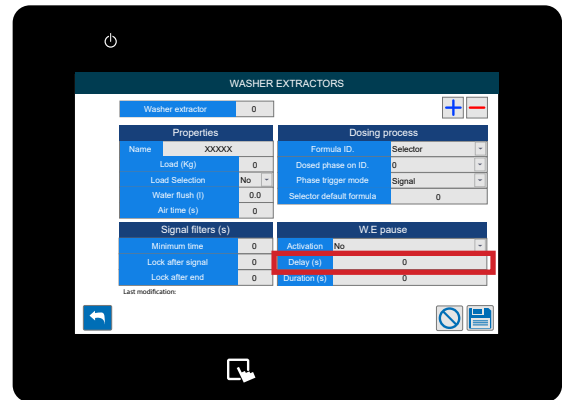
La función de pausa de la lavadora permite 'poner en cola' las máquinas cuando solicitan el suministro de productos químicos mientras el Equipo está ocupado. Cuando una máquina está 'en espera' su temporizador se pausa para que el lavado pueda completar un ciclo completo correctamente. Las opciones anteriores le permiten ajustar cuándo comienza de nuevo el 'temporizador pausado'



INSTALACIÓN DE UNA LAVADORA EN SU EQUIPO

PASO 15

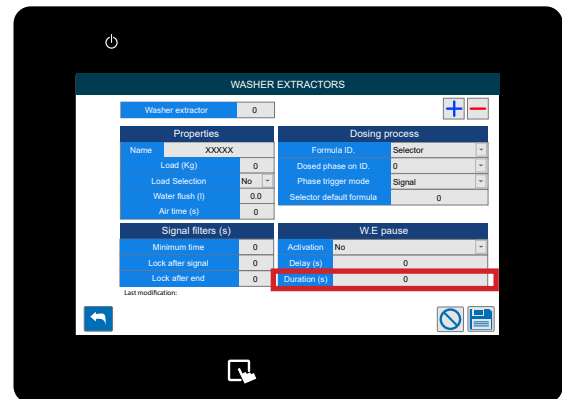
Después de esto podrá configurar el retardo de pausa de la máquina. Esto detendrá el inicio de la pausa hasta que se complete el tiempo deseado. Esto es beneficioso para máquinas más antiguas.



PASO 16

Por último, puede establecer la pausa función **Duración**. Esto sólo permitirá que la pausa de la máquina permanezca durante el tiempo establecido.

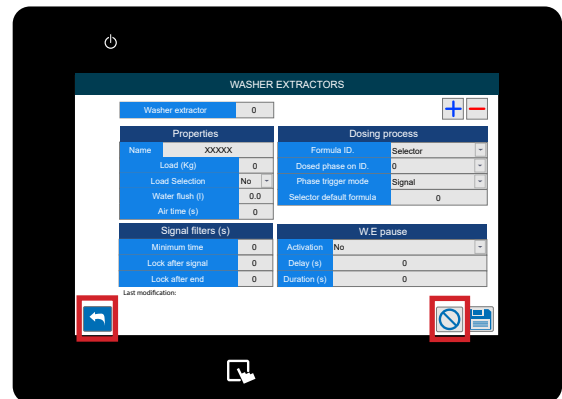
Esto es para evitar que las máquinas se bloqueen si hay una falla en el equipo.



PASO 17

Los iconos de la parte inferior de la pantalla le permiten:

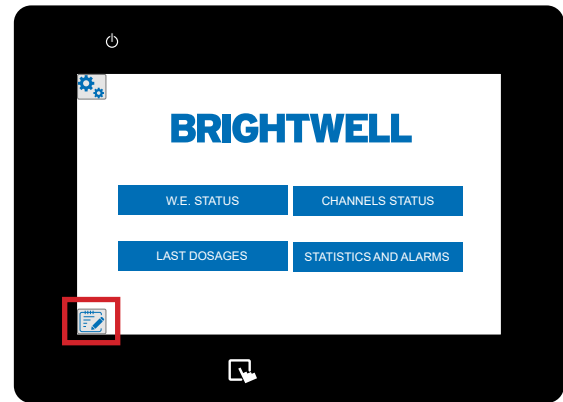
- Volver atrás
- Borrar los cambios realizados
- Guardar la configuración



CONFIGURACIÓN DE UNA FÓRMULA EN SU EQUIPO

PASO 1

Una vez que haya iniciado sesión en su sistema Multiplex, podrá configurar y editar las Fórmulas a través del menú Fórmulas. Para localizarlo, pulse en la parte izquierda de la pantalla para que aparezca el icono del **Menú de Fórmulas**.



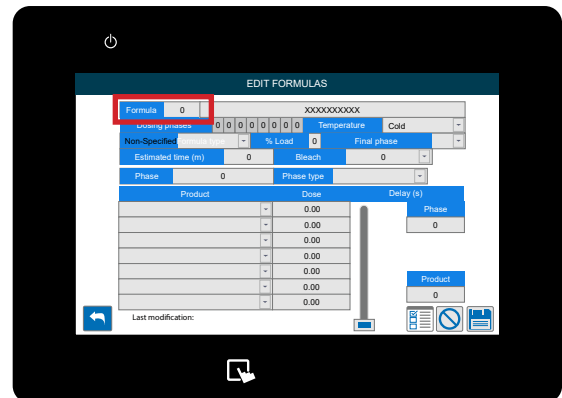
PASO 2

Una vez desplegado este menú pulse el botón **Editar Fórmulas** situado en la parte superior.



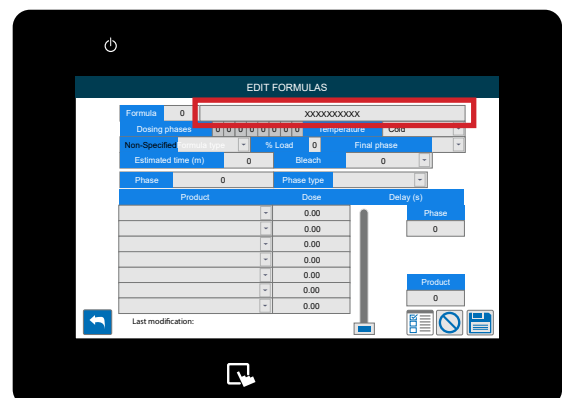
PASO 3

La primera casilla le permite establecer el **número de Fórmula**.



PASO 4

El siguiente cuadro le permite establecer el **Nombre de la Fórmula**.

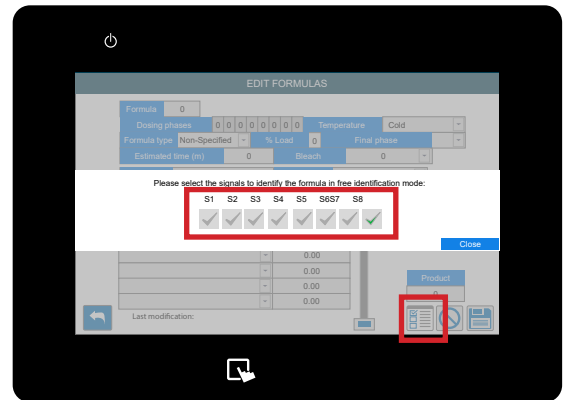


CONFIGURACIÓN DE UNA FÓRMULA EN SU EQUIPO

PASO 5

Pulse el icono de Señales en la parte inferior derecha para ver el identificador de Señales del Modo Libre.

El modo libre permite a los usuarios crear una lista personalizada de selección de fórmulas basada en las señales entrantes. Éstas SÓLO se definen a través del portal web o del servidor web, no se pueden definir en la configuración en pantalla.

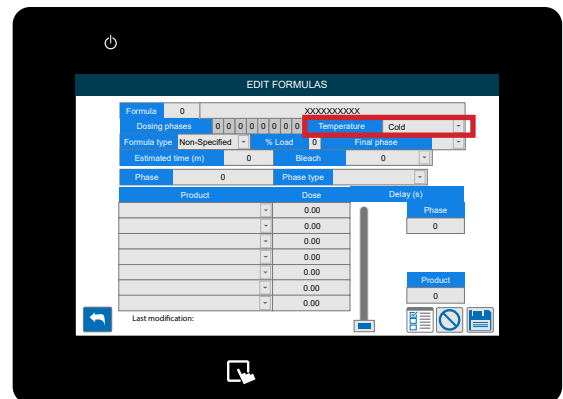


PASO 6

Ahora puede ajustar la temperatura deseada para la fórmula:

- Frío
- Templado
- Caliente
- Alto temperatura

Este dato es informativo. Será útil para obtener estadísticas más completas.

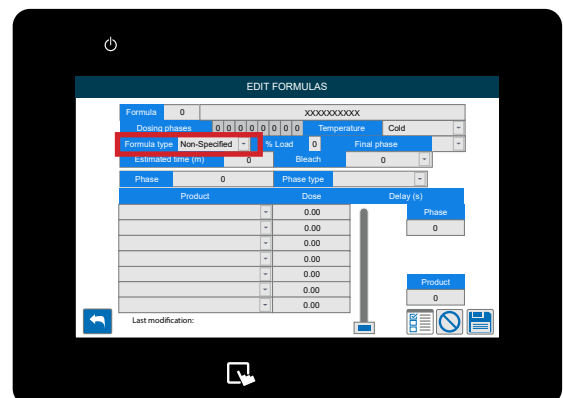


PASO 7

Ahora puede seleccionar el tipo de fórmula que está creando:

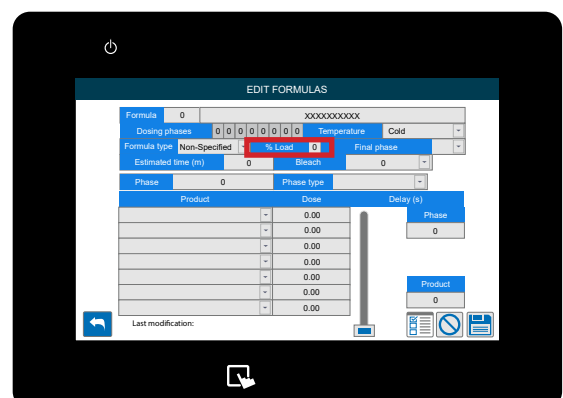
- Delicado
- Normal
- Suelo pesado
- Reproceso
- Desize
- Aclarado
- Recuperación
- Otros

Este dato es informativo. Será útil para obtener estadísticas más completas.



PASO 8

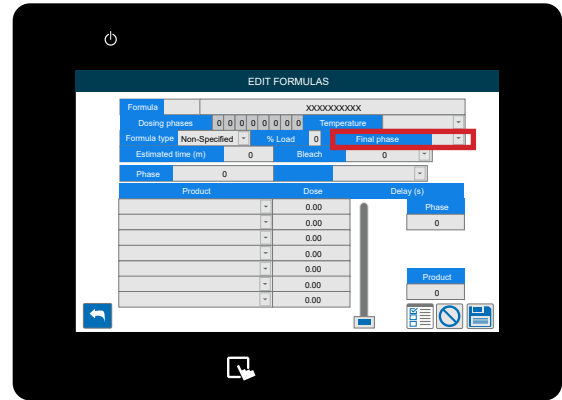
La siguiente casilla le permite establecer el Porcentaje de Carga.



CONFIGURACIÓN DE UNA FÓRMULA EN SU EQUIPO

PASO 9

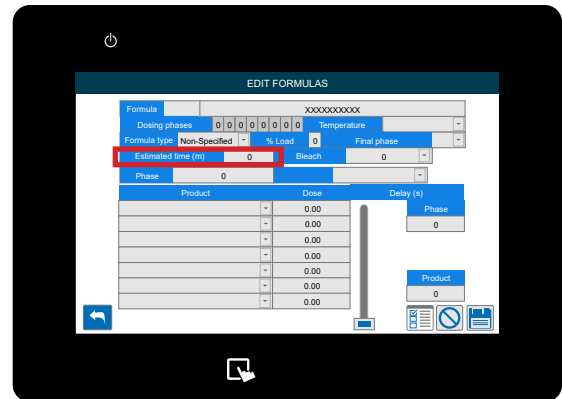
Utilice aquí el desplegable para seleccionar la **Fase Final** de la fórmula.



PASO 10

Configure el **Tiempo Estimado** para el tiempo de ejecución de la Fórmula.

Este dato es informativo. Será útil para obtener estadísticas más completas.

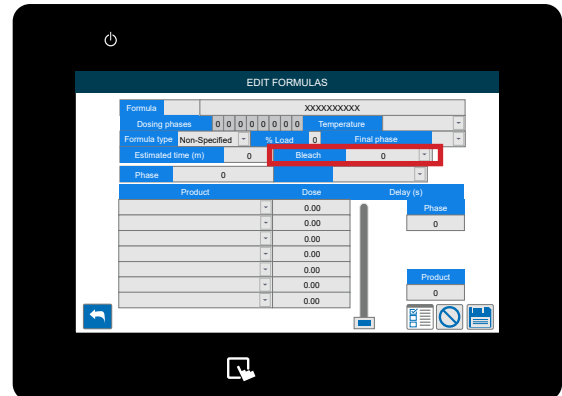


PASO 11

Si tiene blanqueador para esta Fórmula, puede usar el desplegable aquí para seleccionar:

- No especificado
- Sin cloro
- Sí (Sin cloro)
- Sí (Con cloro)

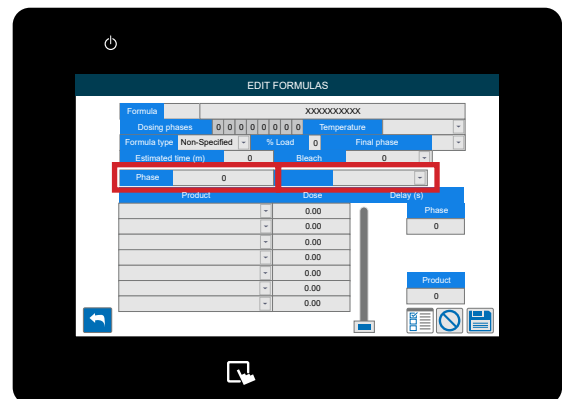
Esto es sólo para información y estadísticas.



PASO 12

La siguiente casilla le permite seleccionar el número de Fase, esto le permitirá establecer el **Tipo de Fase**:

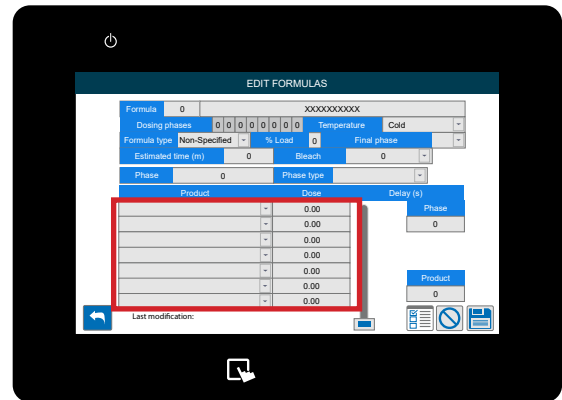
- Delicado
- Normal
- Suelo pesado
- Reproceso
- Reducción
- Aclarar/Hilar
- Recuperación
- Otro



CONFIGURACIÓN DE UNA FÓRMULA EN SU EQUIPO

PASO 13

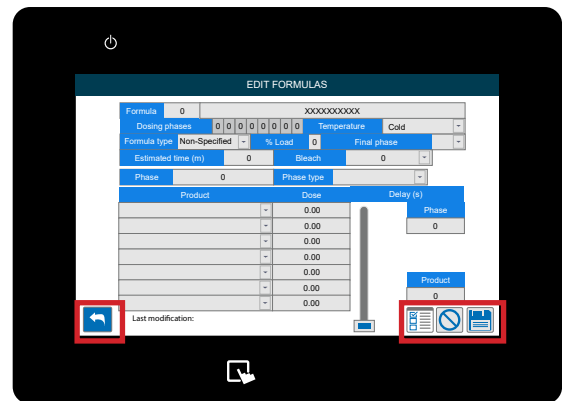
Una vez que haya configurado el Tipo de fase, puede seleccionar los Productos químicos que desea utilizar y la cantidad que desea dosificar en esta fórmula. Si no ha configurado ningún Producto, consulte la sección anterior "Configuración de un producto en su Equipo".



PASO 14

Los iconos de la parte inferior le permiten:

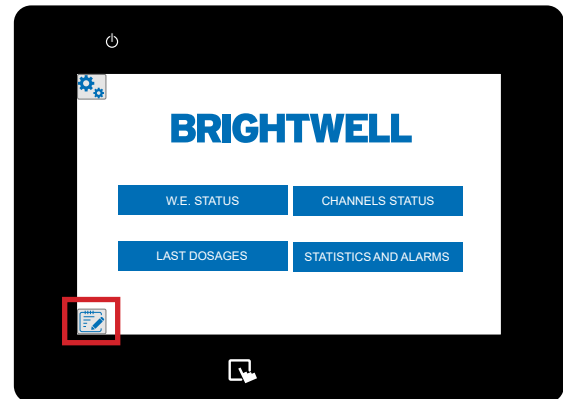
- Volver
- Crear una nueva fórmula
- Borrar los cambios realizados
- Guardar la configuración



COPIAR UNA FÓRMULA EXISTENTE

PASO 1

Una vez que haya iniciado sesión en su sistema Multiplex, puede copiar una fórmula existente a través del menú Fórmulas. Para localizarlo, pulse en la parte izquierda de la pantalla para que aparezca el icono del **menú de Fórmulas**.



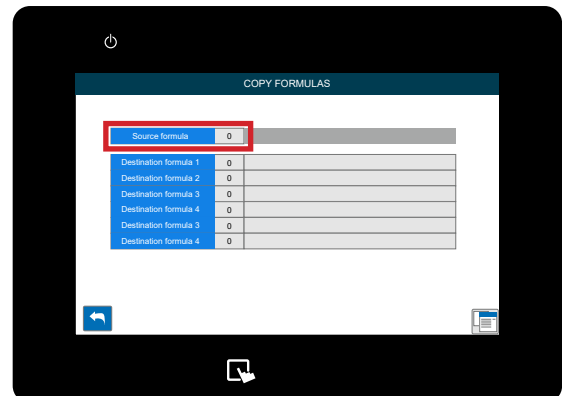
PASO 2

Una vez desplegado este menú pulse el botón **Copiar Fórmulas** situado en el centro.



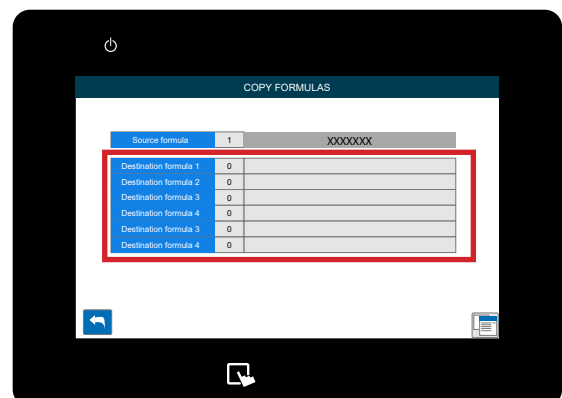
PASO 3

Una vez abierto el menú **Copiar Fórmula** pulse la casilla **Fórmula Origen** para seleccionar la que sea copiar.



PASO 4

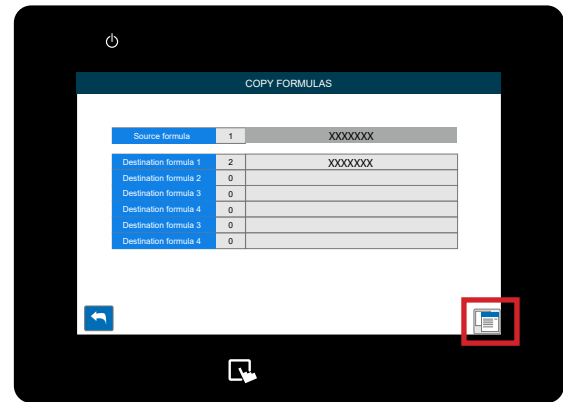
Seleccione las fórmulas a las que desea copiar la configuración original del programa utilizando las casillas correspondientes.



COPIAR UNA FÓRMULA EXISTENTE

PASO 5

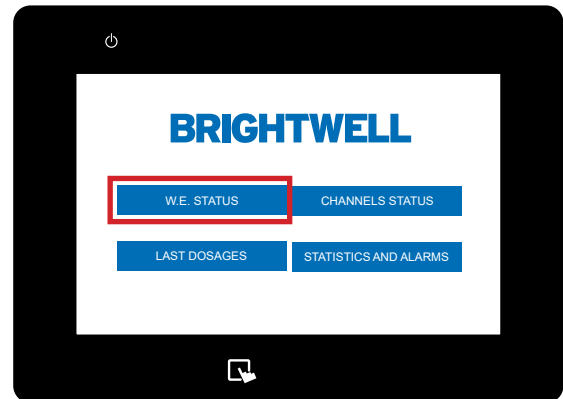
Una vez seleccionadas todas las fórmulas que quieras copiar pulsa el icono **Copiar** en la parte inferior derecha para finalizar.



ESTADO DE LA LAVADORA

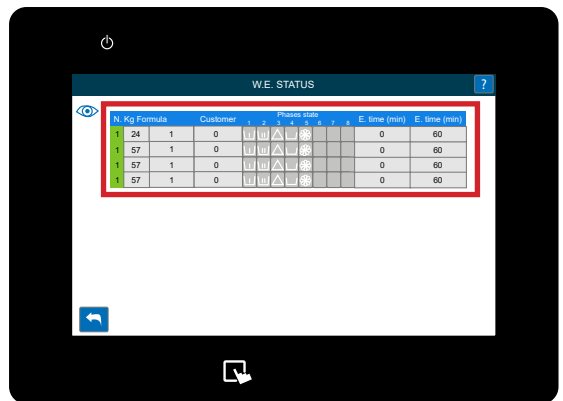
PASO 1

Una vez que haya iniciado sesión en su sistema Multiplex, puede acceder a la pantalla de **Estado de la Lavadora** utilizando el icono de la pantalla principal.



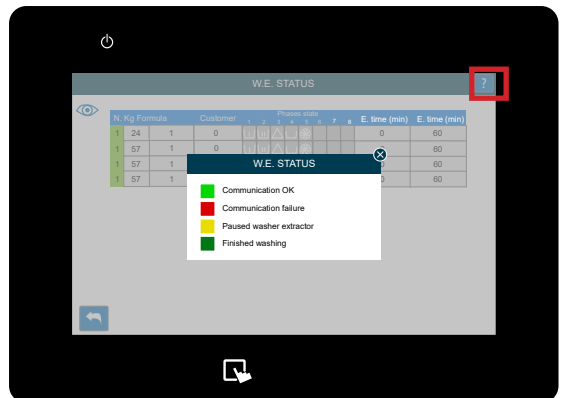
PASO 2

Ahora se le mostrará la pantalla de resumen con todas las **Lavadoras Extractoras** conectadas al Equipo.



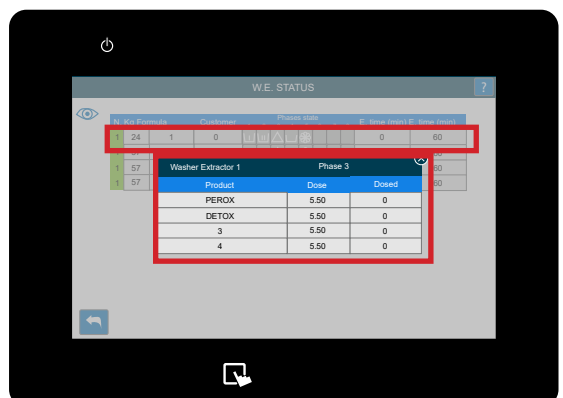
PASO 3

Al pulsar el **signo de interrogación** en la parte superior derecha de la pantalla aparecerá el código de colores del estado de la lavadora.



PASO 4

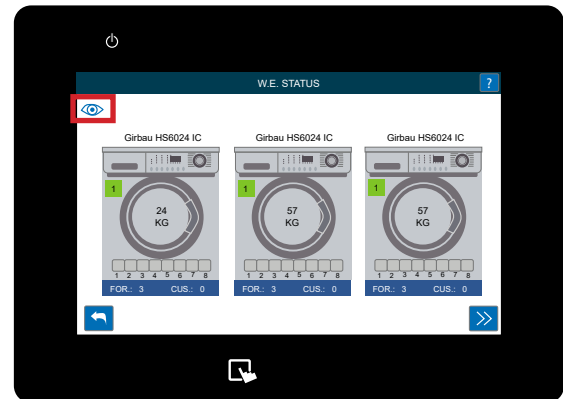
Al pulsar sobre una lavadora concreta de la lista se abrirá la vista más detallada.



ESTADO DE LA LAVADORA

PASO 5

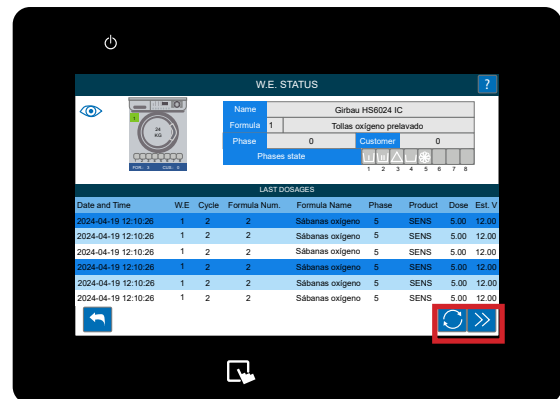
Pulsando el icono del ojo en la parte superior izquierda cambiará el estilo visual de la vista del extractor.



PASO 6

Si pulsa una de las lavadoras en la vista anterior, se abrirá la pantalla de datos en profundidad de la misma. Mostrando más detalles sobre los ciclos completados e información de estado.

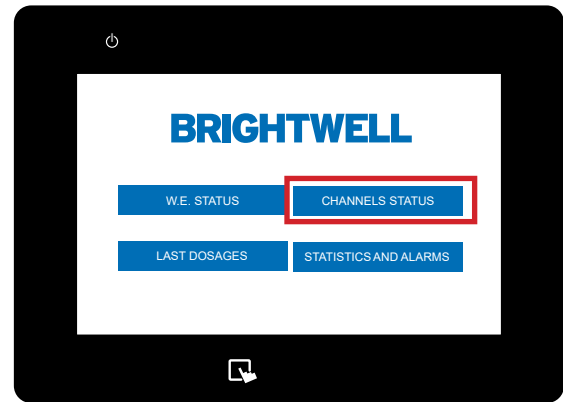
Puede actualizar los datos con el icono en la parte inferior derecha, alternatively, puede pasar a la siguiente arandela utilizando el icono de flecha.



ESTADO DEL CANAL

PASO 1

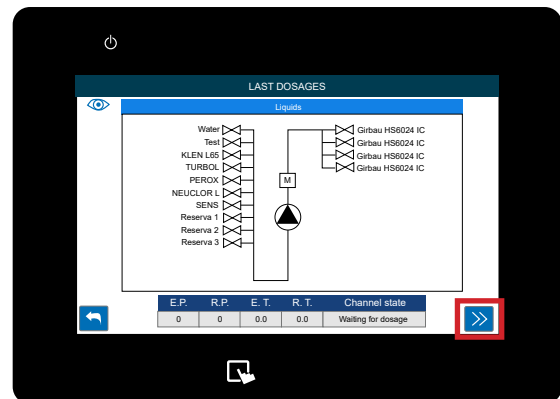
Una vez que haya iniciado sesión en su sistema Multiplex, puede acceder a la pantalla de **Estado del Canal** utilizando el icono de la pantalla principal.



PASO 2

Esto abrirá un diagrama de la configuración actual. Puede ver todas las entradas (productos) y salidas (a lavadoras) y salidas conectadas a través de esta pantalla.

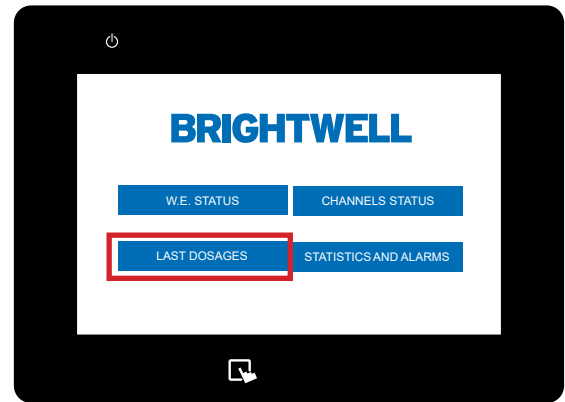
Si utiliza la flecha Siguiendo en la parte inferior derecha puede moverse entre los otros diagramas de cableado para su configuración.



ÚLTIMAS DOSIS

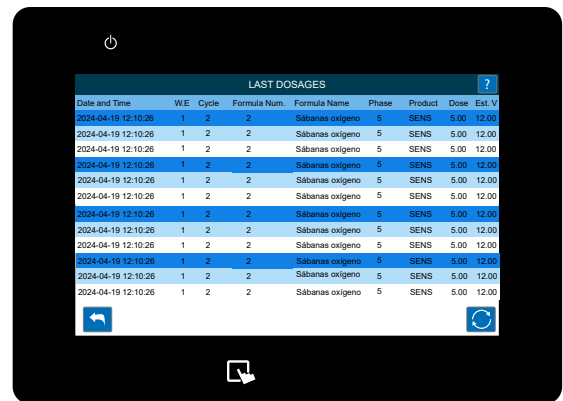
PASO 1

Una vez que haya iniciado sesión en su sistema Multiplex, puede acceder a la pantalla Últimas Dosis utilizando el icono de la pantalla principal.



PASO 2

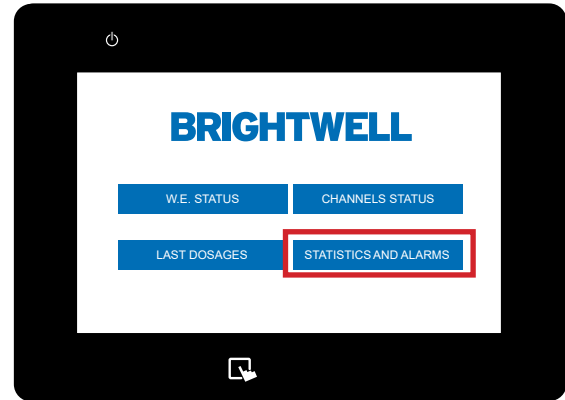
Ahora se le mostrará la pantalla de resumen con toda la información de dosificación más reciente para una rápida visión general del historial.



ESTADÍSTICAS Y ALARMAS DE PRODUCCIÓN

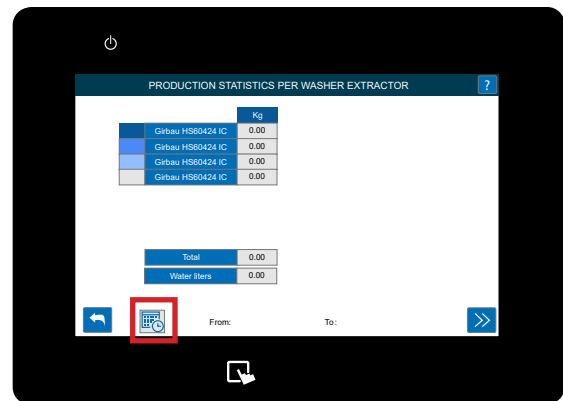
PASO 1

Una vez que haya iniciado sesión en su sistema Multiplex, puede acceder a la pantalla de Estadísticas y Alarmas utilizando el icono de la pantalla principal.



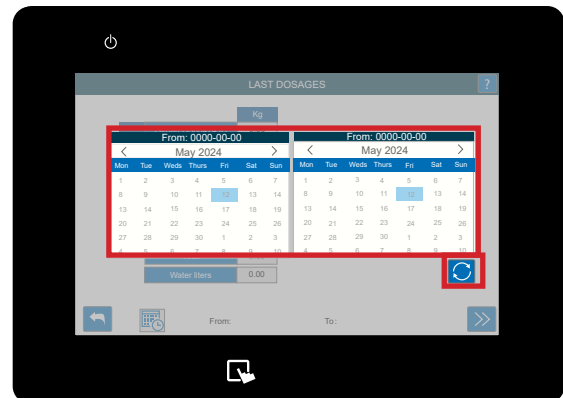
PASO 2

Ahora puede seleccionar el **intervalo de fechas** entre el que desea ejecutar el informe.



PASO 3

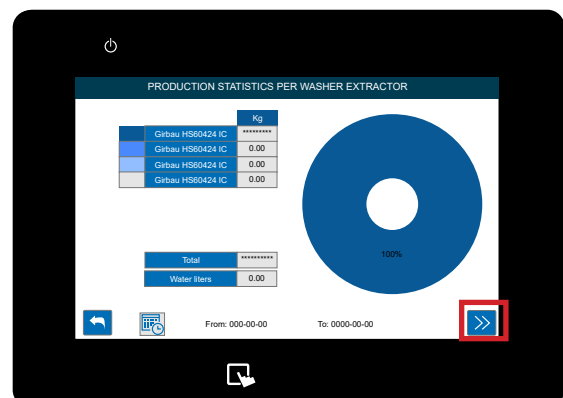
Utilice el calendario emergente proporcionado para seleccionar las fechas correctas para su rango de datos. Una vez establecidas las fechas, pulse el icono **Actualizar** para generar el gráfico.



PASO 4

Se generará un gráfico circular mostrando los datos actuales de su Equipo.

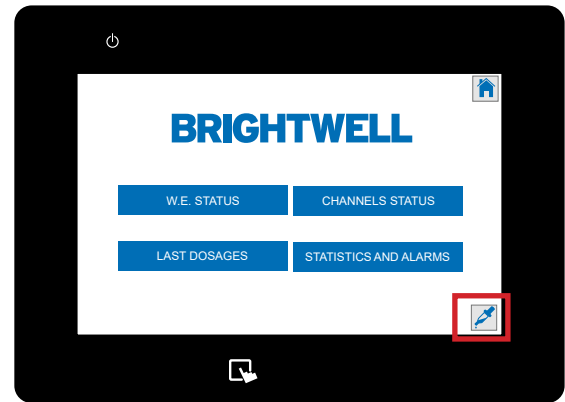
Usando la flecha **Siguiente** podrá cambiar entre todos los datos de su Equipo entre las fechas elegidas



CALIBRACIÓN DEL EQUIPO

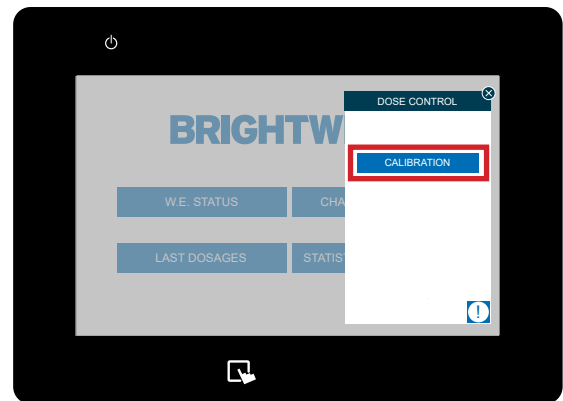
PASO 1

Una vez que haya iniciado sesión en el sistema Multiplex, puede abrir el menú de calibración pulsando la parte derecha de la pantalla y pulsando el icono de calibración que aparece.



PASO 2

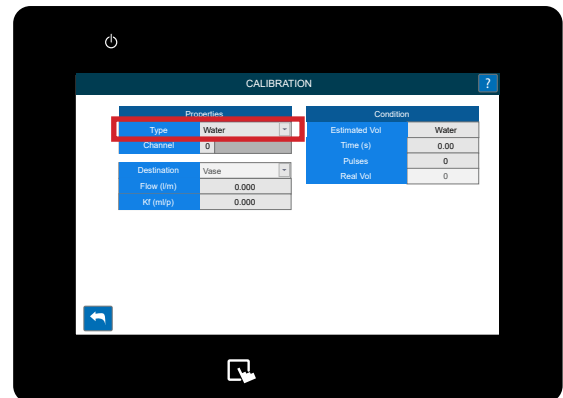
Una vez desplegado este menú pulse el botón **Calibración** situado aquí.



PASO 3

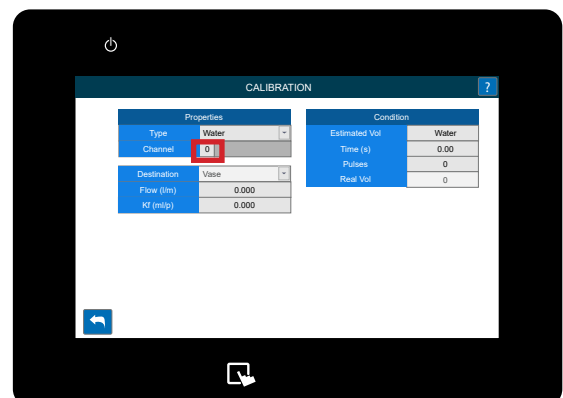
Antes de realizar una calibración en su Equipo necesitará confirmar los detalles de ese canal. Estos incluyen

- Modo (Agua o Producto)
- Canal (El canal por el que desea realizar la calibración)
- Producto (Si el producto está seleccionado, puede elegir cuál desea utilizar)
- Destino (Puede ser un vaso de calibración o una válvula de salida, si utiliza un vaso medidor de calibración o un dispositivo similar)



PASO 4

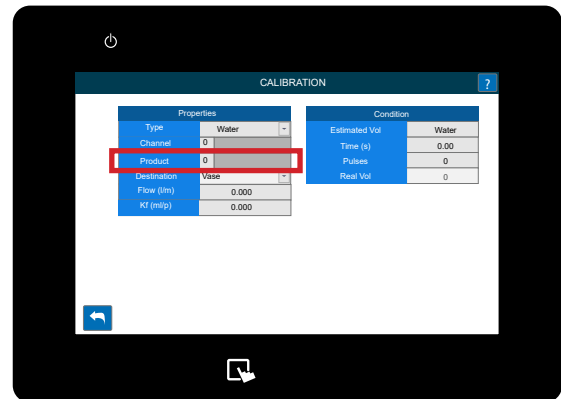
Seleccione el **canal** en el que desea realizar la calibración.



CALIBRACIÓN DEL EQUIPO

PASO 5

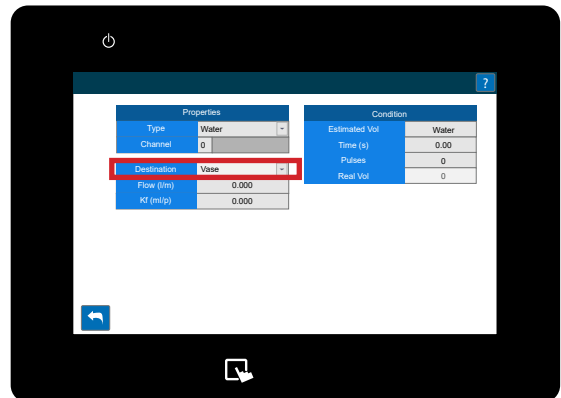
Si ha seleccionado **Producto** tendrá acceso al menú de selección de Producto.



PASO 6

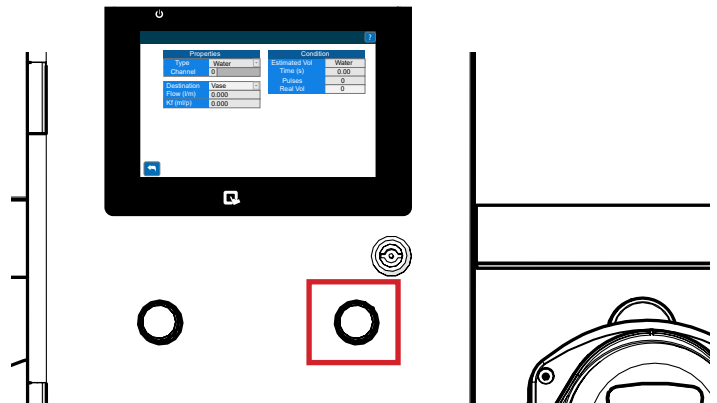
Ahora debe especificar el destino del líquido durante el calibración. Esto puede ser:

- Jarrón
- Otra salida del Equipo



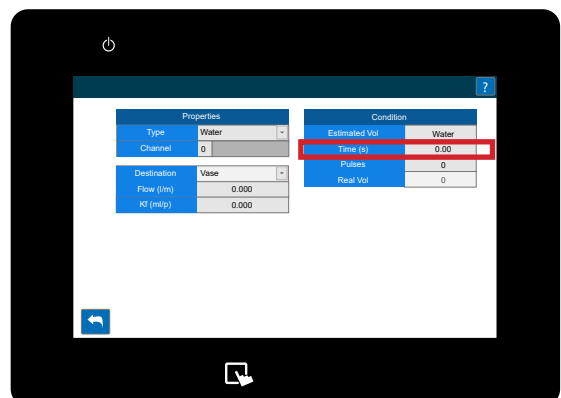
PASO 7

Una vez finalizada la configuración mantenga pulsada la tecla Calibración del Equipo y éste comenzará a bombear producto. Debe disponer de un sistema calibrado donde recoger el producto.



PASO 8

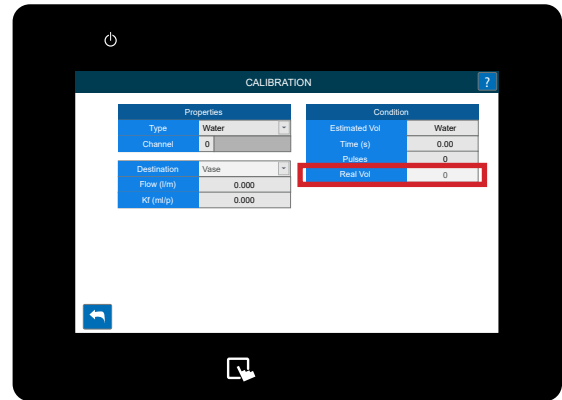
Mientras mantenga pulsado el botón verá que los números de **Tiempo** aumentan.



CALIBRACIÓN DEL EQUIPO

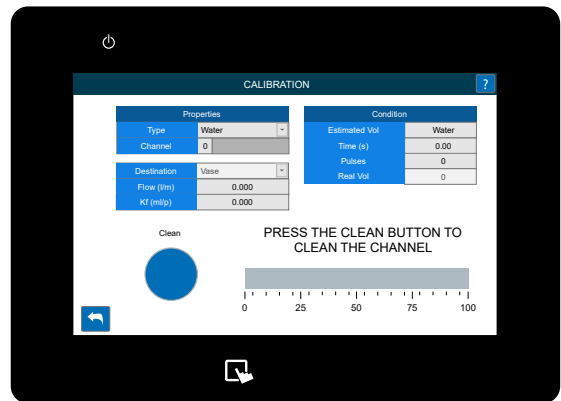
PASO 9

Una vez que esté satisfecho con el volumen, suelte el calibración e introduzca el valor en la casilla **Vol Real** que se ve aquí.



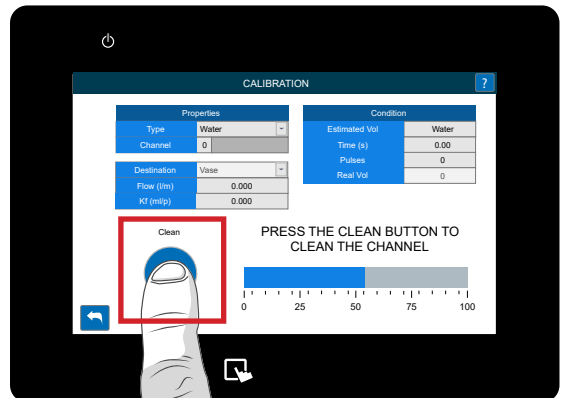
PASO 10

Si ha realizado una calibración en un producto, deberá limpiar el canal. Inmediatamente después de introducir el Volumen Real aparecerá la siguiente pantalla.



PASO 11

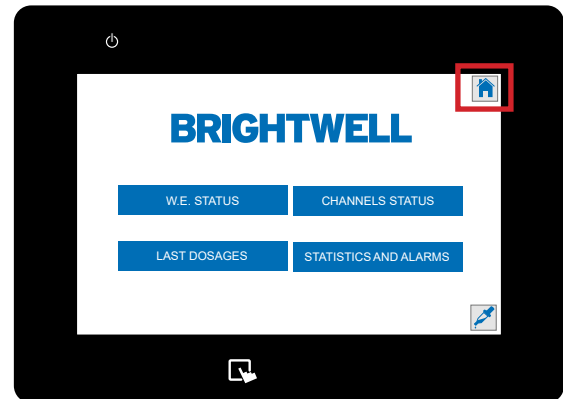
Si ha realizado una calibración en un producto, deberá limpiar el canal. Mantenga pulsado el botón Limpiar que ha aparecido. La barra comenzará a llenarse. Manténgalo pulsado hasta alcanzar el 100% para confirmar que no queda ningún producto químico en el canal.



CAMBIAR EL IDIOMA DE TU EQUIPO

PASO 1

Para cambiar el idioma de su Equipo localice el icono de **Administración** en el menú de la derecha.



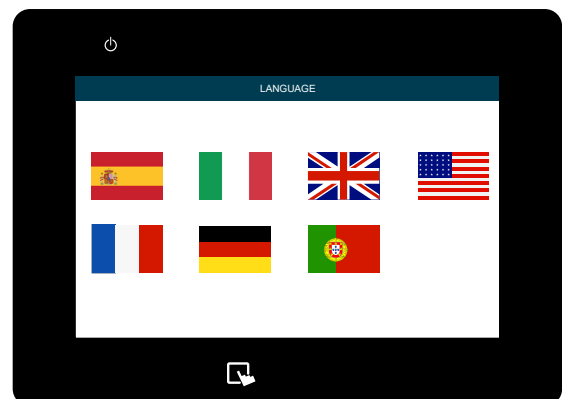
PASO 2

Pulse el botón **Idioma** en la parte superior.



PASO 3

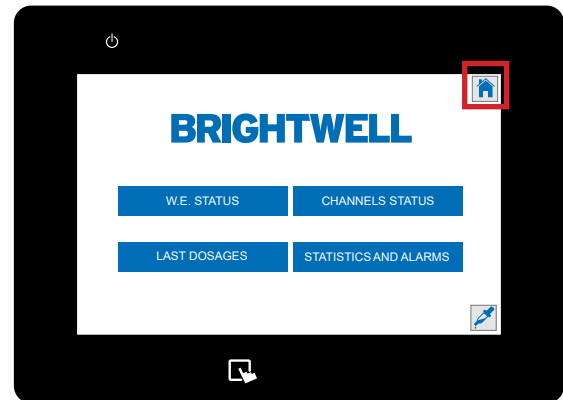
Pulse la bandera deseada para su idioma.



CAMBIAR LA UNIDAD DE MEDIDA

PASO 1

Una vez que haya iniciado sesión en su sistema Multiplex, pulse sobre el icono **Menú de administración** en la parte superior derecha de la pantalla.



PASO 2

Mantenga pulsado el segundo botón durante 5 segundos.



PASO 3

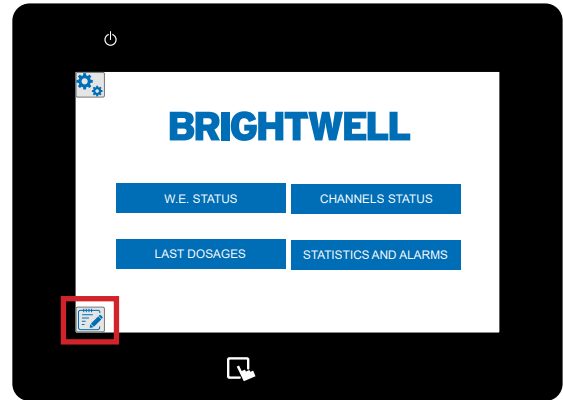
Se cambiarán las unidades de medida.



CAMBIO DE UNIDADES DE VOLUMEN DE DOSIFICACIÓN

PASO 1

Una vez que haya iniciado sesión en su sistema Multiplex, puede cambiar las medidas del volumen de dosificación. Para ello, pulse en la parte izquierda de la pantalla para que aparezca el icono del **menú de fórmulas**.



PASO 2

Mantenga pulsado el botón **Dosificar**: durante 5 segundos.



PASO 3

Ahora se modificará la medida de dosificación.



BRIGHTWELL